

# Guía

## **SOBRE LA PLANIFICACIÓN, DISEÑO Y ORGANIZACIÓN DE EVENTOS CULTURALES ACCESIBLES EN COMUNIDADES LOCALES**



# e-heritage



# en pocas palabras

El proyecto e-heritage es una iniciativa de ámbito europeo nacida de la voluntad de diferentes organizaciones, educadores, artistas y trabajadores culturales de digitalizar, modernizar e innovar en el ámbito del patrimonio cultural. El proyecto e-heritage apoya a todos aquellos trabajadores culturales que luchan por adaptarse a un nuevo paradigma virtual y digital y a todos aquellos educadores encargados de formarles para ello.

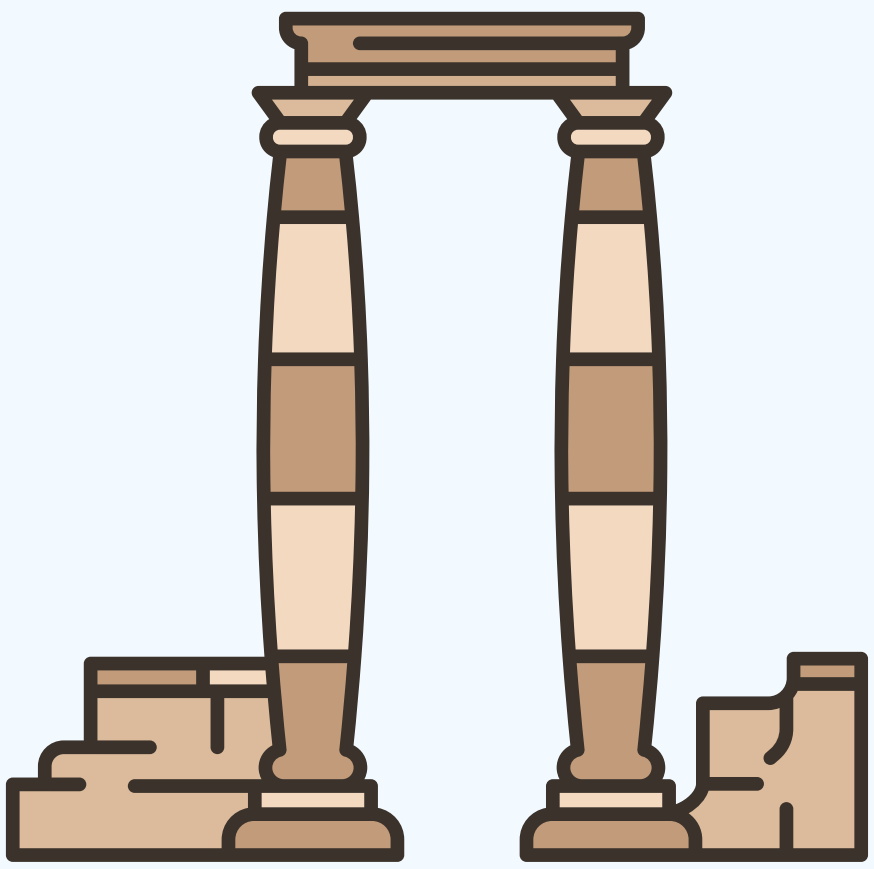
Scan me



El consorcio está formado por 6 organizaciones:



LES APPRIMEURS



# Índice

Introducción.....	4
¿Qué es la Cultura Accesible para TODOS? .....	6
Derechos culturales de las personas con discapacidad.....	7
¿Qué significa accesibilidad? .....	8
¿Qué significa inclusión?.....	9
¿A qué diferentes tipos de discapacidades se puede hacer frente?.....	10
Datos transnacionales relacionados con las personas con discapacidad.....	17
Directrices para espacios culturales más accesibles.....	20
Conclusiones.....	27
Referencias.....	28
Recursos.....	29

**La creatividad es permitirse cometer errores. El arte es saber con cuáles quedarse.  
- Scott Adams**

# Introducción



El concepto de "cultura para todos" está ampliamente reconocido como esencial para nuestra comprensión de la sociedad y nuestra capacidad de pensar de forma creativa. Como conservador o director de espacios culturales, es importante reconocer el valor de ofrecer una experiencia integradora a todos los visitantes, incluidos los discapacitados.

Crear espacios culturales accesibles significa no sólo dar la bienvenida a visitantes de todos los perfiles, sino también garantizar que el contenido sea comprensible para todos. Como profesional de la cultura, es esencial afrontar ambos retos. Ya se trate de un cuadro, una escultura o un documental, los espacios culturales deben hacer que la cultura sea accesible a todos los visitantes. Afortunadamente, la industria cultural ha sido líder en la promoción de la accesibilidad, muy por delante de otros campos.

Esto no es sorprendente, dado que la cultura promueve el diálogo, las conexiones humanas y la integración social. Por tanto, es fundamental dar prioridad a la accesibilidad en los espacios culturales para promover una sociedad más integradora.





## Conceptualizar la accesibilidad cultural



"Nuestro patrimonio habla de las raíces de nuestra nación".

# ¿Qué es la cultura accesible para todos?

El acceso a la cultura para todas las personas, también las que tienen necesidades particulares; por ejemplo, cines accesibles, teatros accesibles, bibliotecas accesibles, parques arqueológicos accesibles, museos accesibles.

## References

[Dictionary Search](#)



# Derechos culturales de las personas con discapacidad

El acceso a la cultura no es igual para todos, y las personas con discapacidad a menudo se enfrentan a barreras para acceder a servicios, lugares y contenidos culturales. Por ejemplo, los usuarios de sillas de ruedas no pueden asistir a eventos si hay escaleras de acceso, y las personas con discapacidad visual o auditiva no pueden disfrutar de exposiciones o actuaciones sin formatos accesibles, como descripciones sonoras, braille, subtítulos o intérpretes de lengua de signos.

A pesar de ser parte en la Convención de las Naciones Unidas sobre los Derechos de las Personas con Discapacidad desde 2011, estas barreras aún persisten. La UE se ha comprometido a promover y garantizar la plena realización de los derechos humanos de las personas con discapacidad, incluido el derecho a participar en la vida cultural y desarrollar su potencial artístico.

El Tratado de Marrakech, adoptado en 2013, se estableció para garantizar que las leyes que protegen los derechos de propiedad intelectual no creen barreras discriminatorias para las personas con discapacidad, en particular las personas ciegas, con discapacidad visual o con problemas de lectura. La UE ratificó el tratado en octubre de 2018, apoyando aún más la accesibilidad al material cultural para todos.



# ¿Qué significa accesibilidad?

El término "accesibilidad" tiene un significado más amplio, que abarca oportunidades justas e iguales para todas las personas, independientemente de sus capacidades y discapacidades, sexo, edad, país de origen y raza, para acceder a diversos lugares y servicios de forma independiente, sin necesidad de ayuda de otras personas.

En concreto, la accesibilidad significa garantizar las condiciones para la plena participación de las personas con discapacidad en todos los aspectos de la vida y proporcionarles oportunidades para utilizar los recursos disponibles. La accesibilidad cultural implica medidas y acciones encaminadas a crear entornos acogedores y facilitar el acceso a las actividades culturales a las personas con discapacidad y a otros públicos.

La accesibilidad en los museos significa garantizar que todos los visitantes tengan derecho a alcanzar, percibir, utilizar y participar en todo lo que se ofrece con respeto, dignidad, sin barreras físicas y sin barreras de comunicación, información y actitud. Los museos deben crear exposiciones accesibles y adaptar espacios comunes como jardines, restaurantes, aulas y auditorios para acoger a todos los visitantes.

La Convención de las Naciones Unidas sobre los Derechos de las Personas con Discapacidad, que entró en vigor en 2011, promueve el derecho de las personas con discapacidad a acceder a lugares culturales como teatros, cines y museos, y a disfrutar de materiales culturales, libros, películas y música en un formato accesible. También destaca el derecho de las personas con discapacidad a participar en la vida cultural como artistas aficionados y profesionales.





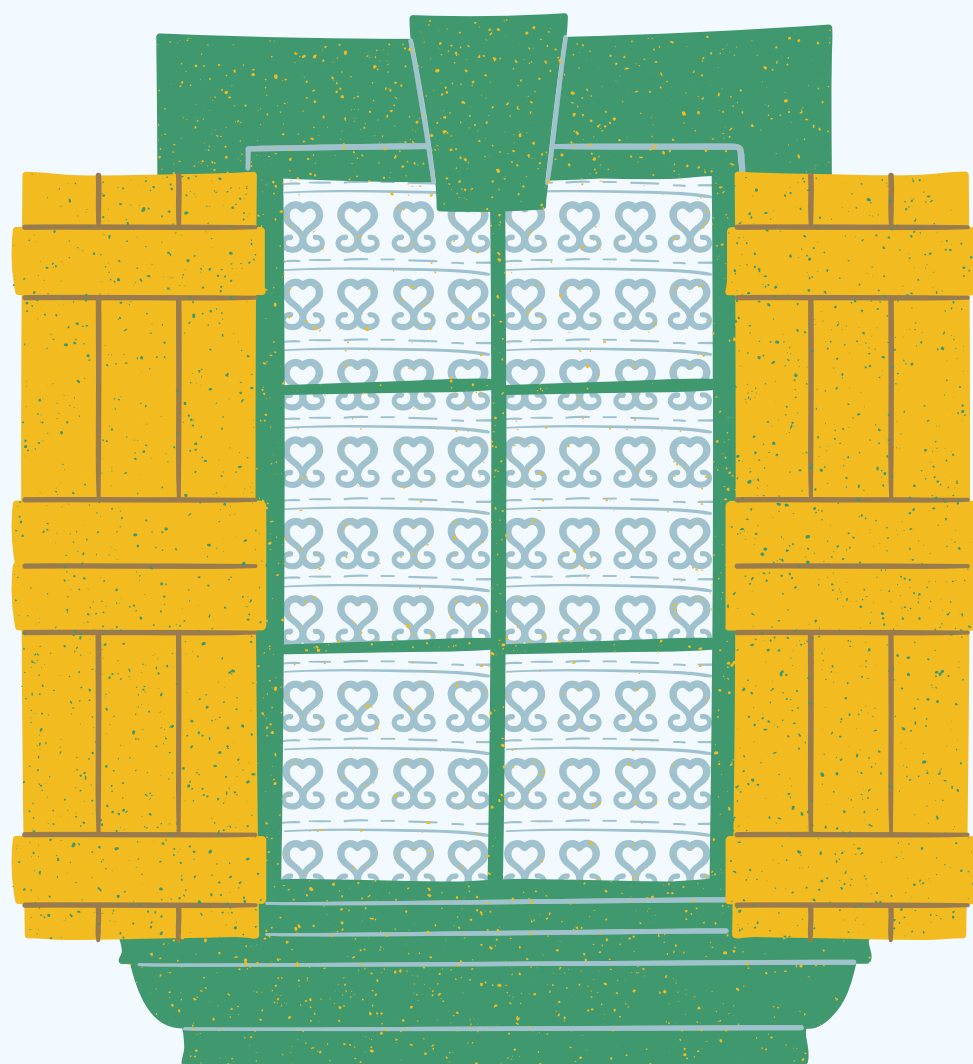
# ¿Qué significa inclusión?

La inclusión se considera un derecho humano universal. El objetivo de la inclusión es acoger a todas las personas independientemente de su raza, sexo, discapacidad, necesidades médicas o de otro tipo. Se trata de dar igualdad de acceso y oportunidades y eliminar la discriminación y la intolerancia (supresión de barreras). Afecta a todos los aspectos de la vida pública.

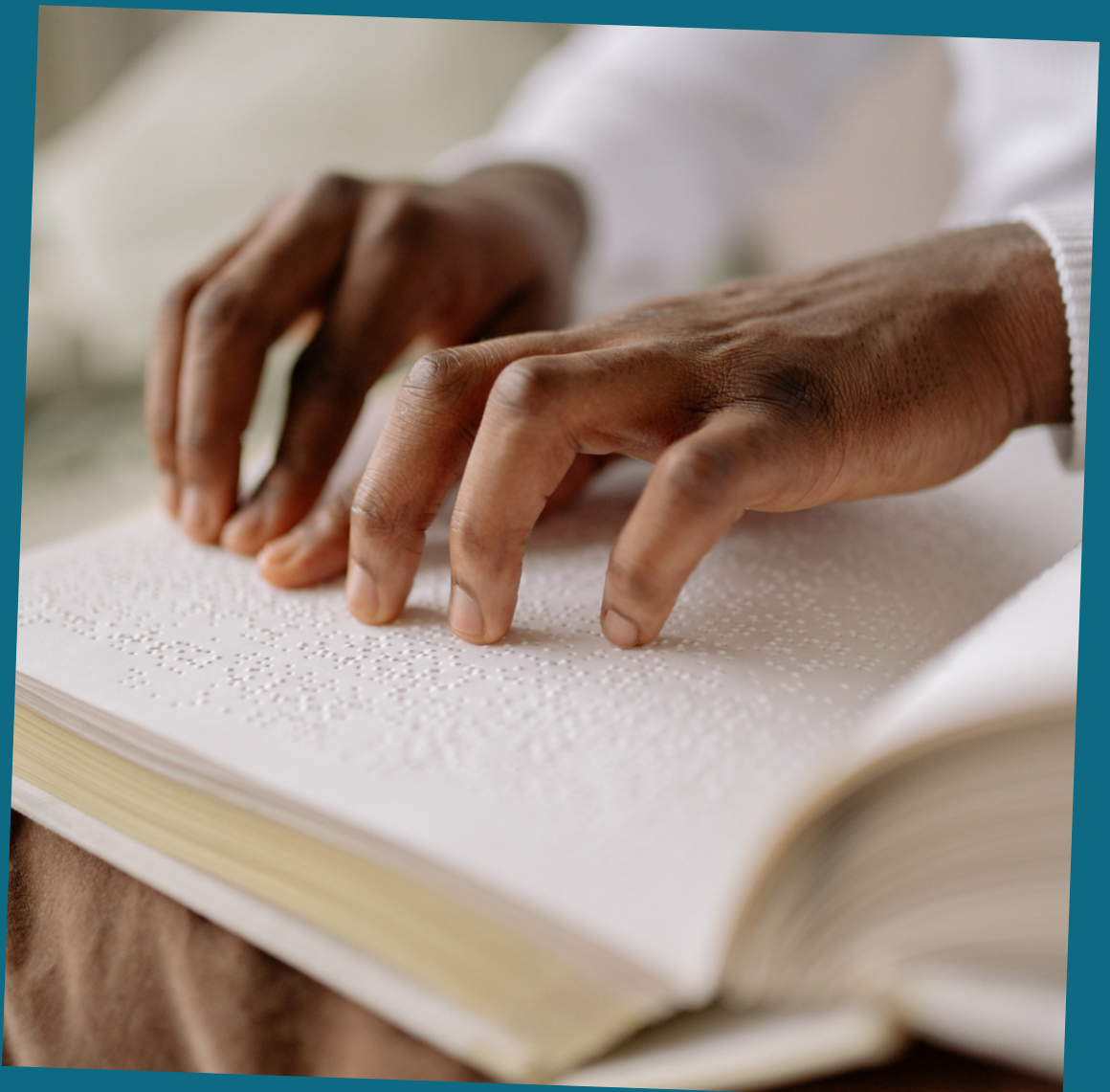
La inclusión, en relación con las personas con discapacidad, se define como la inclusión de individuos con discapacidad en las actividades cotidianas y la garantía de que tienen acceso a recursos y oportunidades de forma similar a sus compañeros no discapacitados.

Entre las barreras comunes a la plena inclusión de las personas con discapacidad se encuentran los entornos físicos y métodos de transporte público inaccesibles, la falta de dispositivos y tecnologías de apoyo, los medios de comunicación no adaptados, las lagunas en la prestación de servicios, los prejuicios discriminatorios y la estigmatización en la sociedad, y los sistemas y políticas inexistentes o que dificultan la participación de todas las personas con una condición de salud en todos los ámbitos de la vida.

En el sector cultural, la inclusión implica que las personas con y sin discapacidad interesadas en la cultura puedan asistir juntas a una representación teatral o a un concierto, pero también que la cultura no se haga para las personas con discapacidad, sino en colaboración con ellas, por ejemplo planificando y aplicando desde el principio una ayuda para acceder a los contenidos, como la audiodescripción o la interpretación en lengua de signos, junto con las personas con discapacidad visual o auditiva.



## ¿A qué diferentes tipos de discapacidades puede dirigirse?



# Personas con discapacidad auditiva



Las personas con deficiencias auditivas son personas que encuentran obstáculos en el entorno debido a una audición limitada o inexistente. Para ellas, la información transmitida sólo acústicamente no es accesible, o lo es sólo parcialmente. Por eso, cuando acuden a un acto cultural, es fundamental que tengan acceso visual a la información, como alternativa o complemento al acceso acústico, según el principio de multisensorialidad.

Para garantizar que las personas con discapacidades auditivas tengan acceso al contenido de las iniciativas culturales, es necesario adoptar medidas especiales, especialmente instalaciones de radiodifusión acústica, subtítulos e interpretación en lengua de signos. Además, en el contexto de la inclusividad, estas ayudas deben integrarse en la iniciativa desde su concepción y no sólo añadirse al final.

# Personas con discapacidad visual



Las personas con discapacidad visual son aquellas que encuentran obstáculos en el entorno debido a una capacidad visual limitada o inexistente. Al igual que no existe una única discapacidad auditiva, tampoco hay un único tipo de discapacidad visual. De hecho, los grados de limitación, que van desde la visión deficiente a la ceguera, son tan diversos como las necesidades resultantes. Para las personas ciegas, la ausencia de información auditiva o táctil en las instituciones culturales es una dificultad importante, mientras que para las personas con discapacidad visual, la iluminación, los colores o los contrastes desfavorables pueden ser a menudo un obstáculo.

También para este grupo de público puede orientarse el principio de acceso multisensorial a los contenidos culturales, proponiendo accesos alternativos a través del oído y/o el tacto para compensar el sentido limitado o ausente. En concreto, resultan especialmente adecuadas las audiodescripciones (escuchar en lugar de ver), las visitas guiadas o las introducciones descriptivas y táctiles (escuchar y sentir el espacio en lugar de ver).

# Personas con dificultades de movilidad



Las personas con dificultades de movilidad son personas con silla de ruedas, con andadores médicos u otros dispositivos de asistencia (bastones, muletas, etc.) o con otros problemas para caminar que, por tanto, encuentran obstáculos en el entorno. El espectro de las dificultades de movilidad también es amplio: hay personas que pueden subir escaleras solas o con apoyo y personas en silla de ruedas para las que las escaleras son un verdadero obstáculo.

El disfrute cultural se ve a menudo dificultado por escalones, umbrales, rampas inexistentes o demasiado empinadas, pasamanos inexistentes, taquillas o salas de control fuera del alcance de los usuarios de sillas de ruedas, ascensores demasiado pequeños, salvaescaleras inadecuados, aseos inhabitables, etc.

Por ello, cada institución debe planificar la accesibilidad, procurando eliminar obstáculos, previendo dispositivos que faciliten la participación o identificando rutas de visita alternativas.



# Personas con trastornos cognitivos



La categoría de personas con deterioro cognitivo incluye a individuos muy diversos, desde personas con demencia degenerativa progresivamente incapacitante relacionada con la enfermedad de Alzheimer hasta personas con problemas de memoria o con dificultades de aprendizaje o lectura.

Para fomentar la participación en experiencias culturales, en términos de comunicación es importante utilizar un lenguaje claro y fácil de entender. Para el contacto personal en el lugar de celebración, es importante contar con personal formado que pueda ofrecer una acogida abierta basada en la sencillez.

Por último, puede ser útil establecer entornos de bajo umbral que permitan a las personas moverse libremente y hablar, disponer de un espacio en el que relajarse durante las pausas y no estar nunca completamente a oscuras.

En cuanto a la inclusión, lo ideal es diseñar estos entornos consultando a las personas con este tipo de trastorno y, si es necesario, a sus familiares.

# Personas con trastornos psiquiátricos



La categoría de trastornos psiquiátricos también presenta situaciones heterogéneas, desde trastornos de ansiedad y depresión, hasta trastornos bipolares, esquizofrenia y adicciones.

Desde la perspectiva de la participación cultural, para este grupo de público las ayudas para acceder a los contenidos desempeñan un papel fundamental. Por ejemplo, se pueden organizar actuaciones relajadas, durante las cuales el espacio no esté completamente inmerso en la oscuridad y, exista la posibilidad de salir de la sala cuando sea necesario y se disponga de una habitación especial en la que retirarse tranquilamente.

Las actuaciones relajadas no implican iluminación brillante, ruidos fuertes ni escenas de violencia física o psicológica. Si es necesario, se pueden ofrecer a los invitados medios auxiliares especiales, como protectores auditivos.

# Personas con limitaciones relacionadas con la edad



Las limitaciones debidas a la edad no constituyen una forma de discapacidad. Sin embargo, las personas mayores pueden tener problemas que mermen en cierta medida su movilidad, visión, audición o incluso sus capacidades cognitivas.

Para muchas instituciones culturales, las personas mayores constituyen un grupo de público importante y creciente. Muchas de las medidas destinadas a facilitar el acceso de las personas incluidas en las distintas categorías de discapacidad presentadas anteriormente también pueden adoptarse para facilitar la participación de públicos más maduros, pensemos por ejemplo en quienes hasta hace poco eran aptos y ahora utilizan andadores médicos o llevan audífonos.

Por tanto, también pueden aplicarse ajustes para las personas mayores con vistas a mejorar el acceso y la inclusión.

Sin embargo, esto no significa poner patas arriba los formatos habituales a los que está acostumbrado este grupo de público. Ya pequeños ajustes pueden tener un gran efecto, como, por ejemplo, adelantar a la tarde iniciativas que normalmente se celebran por la noche, o proporcionar un servicio de transporte para facilitar los desplazamientos.

También hay un gran potencial que explorar para implantar formatos nuevos e inclusivos, como los intergeneracionales



# Hechos transfronterizos relacionados con las personas con discapacidad



# ¿Cuántas personas con discapacidad viven en la UE?

## Población UE

La estimación más reciente y precisa es de más de 100 millones de personas con discapacidad que viven en la Unión Europea, incluidos 99 millones de personas según la encuesta EU-SILC de 2016 y un millón de personas que se calcula que están institucionalizadas y, por tanto, no se incluyen en la encuesta.

**100 millones de personas con discapacidad**

## Discapacidad en la UE

Según Eurostat, la oficina estadística de la UE, una de cada siete personas de entre 15 y 64 años tiene dificultades para realizar actividades básicas como andar, ver u oír. Estas tres categorías (ciegos y deficientes visuales, usuarios de sillas de ruedas y sordos) constituyen casi la mitad de toda la población de personas con discapacidad.



**de 1% al 5%**

## Acceso a la bibliografía

Sólo entre el 1% y el 5% de la literatura es accesible para ciegos y deficientes visuales.

**Un ojo ve, el otro siente.  
- Paul Klee**

# Contra el estigma generalizado sobre la capacidad de las personas con discapacidad

## ESPAÑA

En 2005, la Universidad Autónoma de Madrid (UAM) fue la primera universidad española que puso en marcha un programa de apoyo especial para estudiantes con discapacidad intelectual (DI).



## GRECIA

La iniciativa OSC de la OMS/Europa está poniendo a prueba nuevos enfoques ascendentes, en colaboración con los gobiernos, para dar voz a las comunidades en los planes que afectan a sus vidas y garantizar su participación en los procesos de formulación de políticas. Contribuye a la respuesta a COVID-19 reforzando la preparación y resistencia de las comunidades ante las emergencias, conectando a las comunidades vulnerables con los servicios y mejorando la gobernanza inclusiva. Grecia es uno de los 8 países de la Región Europea de la OMS y de los 40 de todo el mundo que están poniendo a prueba estos enfoques.



World Health Organization

## ITALIA



La Ley Marco italiana 104/1992 establece que las personas con discapacidad "independientemente de su tipo y grado de discapacidad" asistan a la escuela ordinaria desde la guardería hasta el nivel educativo más alto posible que la persona pueda alcanzar con sus capacidades personales.



## BULGARIA

La Ley búlgara sobre personas con discapacidad fue modificada y aceptada a finales de 2018, y las personas con discapacidad se reconstituyeron como socios en el cambio social, en lugar de actores pasivos que reciben asistencia. Esto ocurrió el 5 de diciembre de 2018, con el Decreto nº 297.

## FRANCIA

El 9 de julio de 2018, el presidente francés Emmanuel Macron anunció que el derecho al voto de las personas con discapacidad tuteladas ya no tendrá que ser decidido por un juez.



## LETONIA

Justo ahora, en octubre de 2022, el Ministerio de Cultura de la República de Letonia ha creado un grupo de trabajo especial para elaborar una estrategia sobre cómo hacer que el entorno artístico y cultural sea más accesible para las personas con deficiencias funcionales.



# Directrices para espacios culturales más accesibles



*Grand on Tuesday it's  
mind of my poor old  
got a great shock  
for Favis. well she  
heart is weak so the  
he will not be home  
the board of health  
for another It on  
is postpone the medd  
I you ought like the  
well for she was u  
Valley there is f  
om here now. You  
manicuff of yesterday but  
to him see Favis he was  
nd, Hlatron about her  
f  
to last week  
he m  
er  
- 1*



*>Lorem ipsum dolor sit amet, conse-  
adipiscing elit, sed diam non  
ismod tincidunt ut laoreet  
aliquam erat volutpat. Ut n  
ad minim veniam, quis nostru  
ullamcorper suscipit lobort*

# Antes de la exposición

## **Preparar la visita**

Ésta es probablemente la etapa más importante para las personas con discapacidad. Necesitan conocer de antemano el lugar que van a visitar para asegurarse de que no tendrán ninguna dificultad durante el viaje o una vez que lleguen. De nuevo, todo debe ser fluido.

## **Haga de su sitio web una fuente fiable**

Para obtener toda la información que necesitan, el sitio web de su museo es obviamente la fuente más fiable. El sitio web debe ser accesible para todo tipo de usuarios. Soluciones sencillas como vídeos con subtítulos, contraste visual y el uso de alternativas a los captchas pueden facilitar mucho la navegación por la web a los usuarios con discapacidad.

## **Proporcione un mapa en línea a los visitantes**

Las personas con discapacidad pueden acceder solas a las galerías y a cualquier punto de interés, aprovechando al máximo su visita. También pueden descargarse el mapa a su móvil y acceder a él siempre que lo necesiten. Dado que algunos museos son enormes laberintos, resulta muy práctico poder encontrar la entrada principal, orientarse y saber exactamente dónde se encuentran las instalaciones accesibles para minusválidos, como los aseos. El mapa en línea del museo está diseñado para que todos los visitantes puedan disfrutar de su visita.

## **Cómo llegar al museo**

Una vez que el visitante ha localizado con exactitud el museo que desea visitar, debe planificar su viaje hasta él. ¿Cuál es la mejor manera de llegar, en función de sus necesidades? ¿Dónde hay aparcamiento accesible para usuarios de sillas de ruedas? En una gran ciudad, lo más fácil suele ser utilizar el transporte público. Pero eso también significa utilizar un metro accesible para tener más autonomía. Los visitantes con discapacidad visual pueden tener dificultades para encontrar la ubicación exacta de la entrada del museo. Un sistema de guía acústica, como las balizas sonoras, sigue siendo la mejor solución para guiarles.

# Acceso humano:

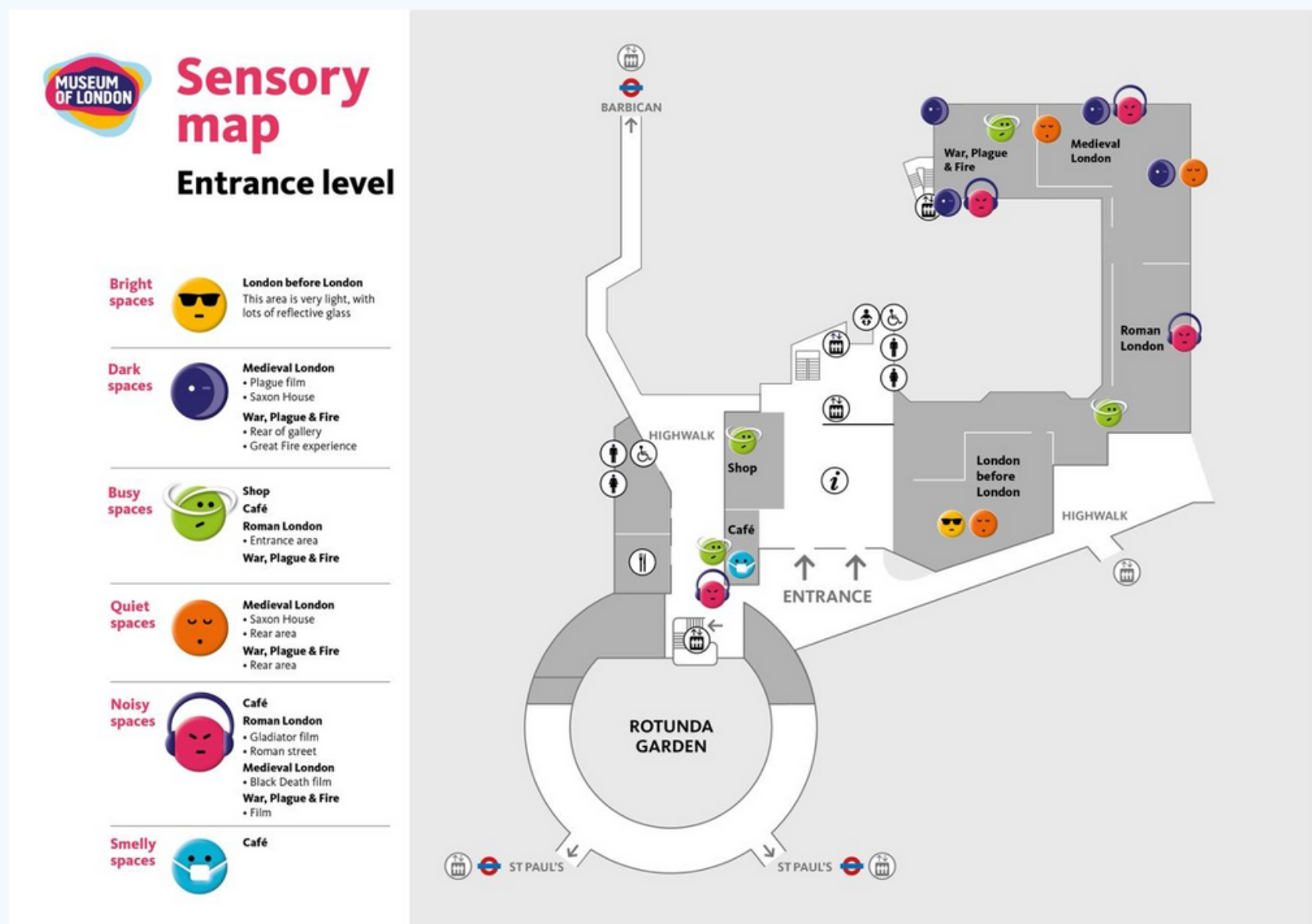
## Informe y trabajo con sus equipos

Los organizadores deben asegurarse de que los equipos están formados para atender y apoyar a las personas con discapacidad, sin hacer suposiciones sobre sus capacidades. La designación de "solucionadores de problemas" durante la exposición puede ayudar a resolver cualquier barrera de accesibilidad. Los equipos deben comunicarse mediante diversos métodos y utilizar materiales de fácil lectura, teniendo en cuenta la accesibilidad de la comida y los refrescos, el espacio y la disposición de los asientos. Los oradores deben utilizar un micrófono y evitar el lenguaje complicado, asegurando al mismo tiempo la sincronización. Los equipos deben ser conscientes de la accesibilidad del aparcamiento, el transporte, las superficies, las puertas, los aseos, la iluminación y las posibles barreras. También deben preverse zonas de descanso para los animales de servicio.

## Acceso físico: Acceso al emplazamiento (transporte, aparcamiento, mapa del emplazamiento)

Al organizar una exposición accesible, es importante asegurarse de que el lugar sea accesible, con indicaciones claras para los participantes. Tenga en cuenta las características físicas del lugar, como el espacio, la altura, los materiales de la superficie y los desniveles. El aparcamiento y el transporte accesibles también son cruciales. Facilite detalles sobre el aparcamiento y el transporte accesibles en el sitio web, incluida la ubicación de la zona de descenso. Analice las superficies exteriores e interiores, garantizando la estabilidad y evitando moquetas gruesas y blandas o alfombras sueltas. Prepare un mapa del recinto, con información sobre la ubicación de los objetos expuestos, las puertas, los ascensores, los lavabos y los equipos de asistencia. También puede ser útil añadir al mapa los niveles de "sonoridad" y "luminosidad".

# Ejemplo de mapa sensorial

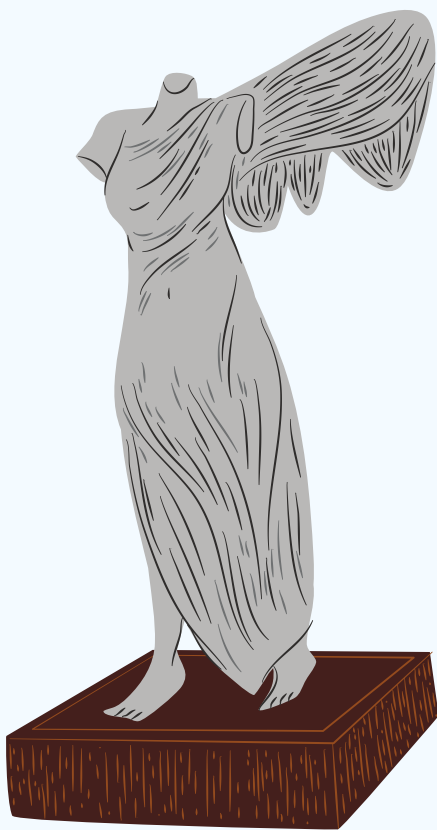


Un mapa sensorial es un tipo de mapa que proporciona información sobre la experiencia sensorial de un lugar o entorno concreto, incluida información sobre sonidos, olores, texturas y otras entradas sensoriales que pueden ser relevantes para personas con diferentes necesidades o discapacidades sensoriales. El mapa puede incluir símbolos u otras ayudas visuales que ayuden a las personas a orientarse y comprender el entorno sensorial, así como información sobre la ubicación de las zonas o instalaciones adaptadas a las necesidades sensoriales. El objetivo de un mapa sensorial es promover la accesibilidad y la inclusión de las personas con diferentes necesidades sensoriales.

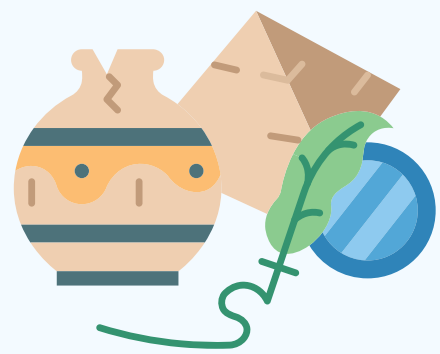


# Antes de la exposición

- Asegúrese de que su sitio web sea accesible: el sitio web de su evento es la primera fuente fiable a la que acudirán sus visitantes para obtener toda la información que necesitan con antelación para su reserva, compra o viaje. Es importante asegurarse de que no encuentren dificultades durante el proceso de preparación del evento. Por ello, el sitio web debe ser accesible para todo tipo de usuarios. Soluciones sencillas como: un mapa en línea del lugar de celebración, vídeos subtitrulados, contraste visual y el uso de alternativas a los captchas pueden facilitar la navegación por la web a los usuarios discapacitados.
- Para las reservas en línea, puede, por ejemplo, añadir un campo de comentarios para facilitar la indicación de necesidades especiales. Siempre es útil ofrecer dos alternativas: un medio de contacto escrito, que preferirán las personas con deficiencias auditivas, sordera, autismo, etc., y un medio oral, que preferirán las personas con deficiencias visuales, ciegas, con discapacidades cognitivas o analfabetas. Para más información sobre cómo hacer accesible su sitio web, visite: <https://www.w3.org/WAI>
- Garantizar la seguridad sanitaria de sus visitantes: desde 2020, la crisis sanitaria del covid-19 ha sacudido el mundo de la cultura. Por eso es importante informar a sus visitantes con antelación, por ejemplo sobre las recomendaciones del gobierno, la organización el día del evento, las actividades culturales y la asistencia que se ofrece.







# En la exposición



Para garantizar que todos los visitantes, incluidos los discapacitados, puedan disfrutar plenamente de la experiencia museística, es importante proporcionar un mapa tanto en línea como impreso. Esto permitirá a los visitantes acceder a todas las zonas de las galerías y encontrar fácilmente instalaciones esenciales como los aseos. El mapa en línea debe diseñarse para que sea accesible y fácil de usar, con opciones como Braille, audio y lenguaje de signos.

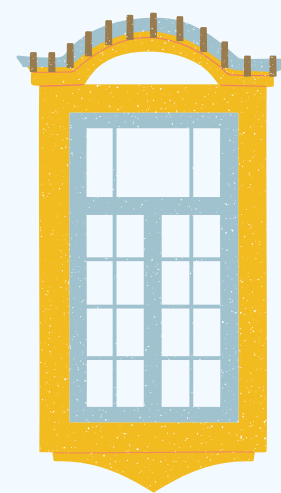
Los materiales de comunicación también deben elaborarse con un enfoque claro e intuitivo, utilizando palabras sencillas, frases cortas y pictogramas adecuados. También deben tener en cuenta distintas necesidades, como caracteres grandes, buen contraste, buena luminosidad, escritura fácil de leer y advertencias sobre contenidos delicados.

Una vez que los visitantes con discapacidades tienen acceso al museo, es crucial garantizar que puedan moverse libremente y sin interferencias. El personal debe estar formado para ayudar a los visitantes con diferentes necesidades y ser paciente y comprensivo durante las visitas guiadas, especialmente para los visitantes con discapacidad visual.

Un buen narrador puede describir los colores, formas y detalles de las obras de arte para que los visitantes con discapacidad visual puedan "ver" las colecciones.

Considere la posibilidad de dedicar una persona a dar la bienvenida al público discapacitado y situarla en un punto de referencia, como el mostrador de recepción o cerca de la sala de refugio designada. Esta persona también debe ser localizable a distancia, por ejemplo facilitando un número de teléfono o utilizando walkie-talkies, pero siempre dando prioridad a la autonomía de los visitantes discapacitados.

# Soluciones para el diseño inclusivo



Aunque el diseño inclusivo puede contribuir a que su museo sea más accesible, otras soluciones entran en acción para garantizar que todo tipo de visitantes pueda acceder fácilmente a los contenidos culturales expuestos. Repasemos las soluciones que algunos museos han decidido aplicar.

Visitantes ciegos o con discapacidad visual	Descripciones verbales de los profesionales
	Audioguías
	Modelos táctiles
Visitantes sordos o con discapacidad auditiva	Descripciones de texto
	Vídeos subtitrados
	Interpretación de la lengua de signos
Visitantes con movilidad reducida	Obras de arte rebajadas
	Descripciones de texto más bajas
	Plazas accesibles en las salas de vídeo
Visitantes con deterioro cognitivo	Descripciones verbales de los profesionales
	Descripciones fáciles de leer

# Conclusiones

Los museos ya no deben ser espacios dedicados exclusivamente a la conservación y exhibición de las obras de arte que contienen, sino que, además de cumplir estas funciones básicas, es natural que la acción educativa se amplíe a varios niveles, desde la educación formal hasta la más directamente relacionada con el ocio.

A través de las obras de arte, los museos pueden proporcionar experiencias únicas a los ciudadanos asociadas a significados colectivos, que es compartir el patrimonio y a través de él generar discusión y debate.

Por lo tanto, los museos deben esforzarse por ser inclusivos y crear oportunidades, ofreciendo así participación a un público muy diverso. De este modo, los museos garantizan que todos sus programas sean accesibles y fomentan la participación del público más amplio posible, en consonancia con su misión y sus recursos.

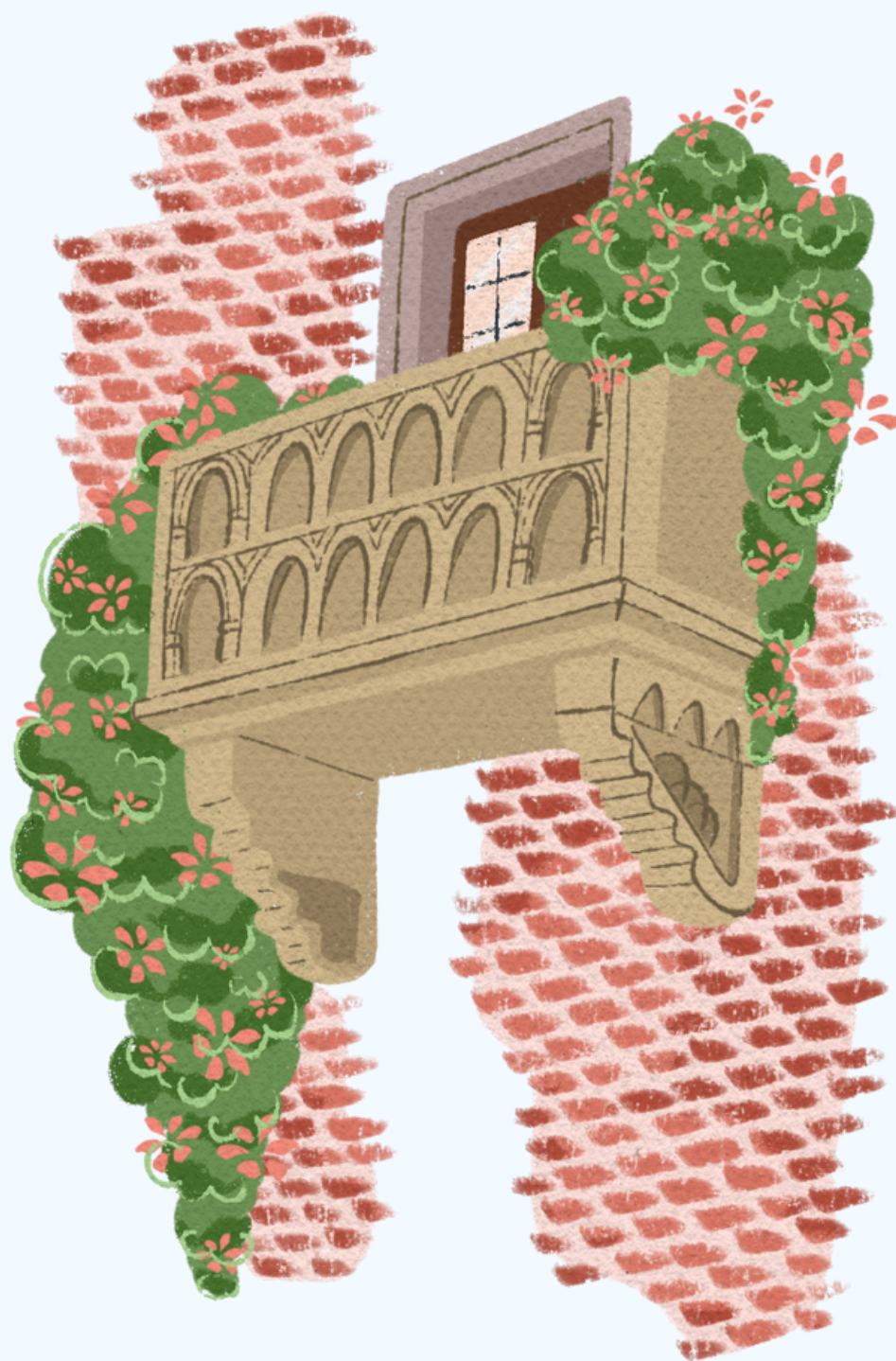
Además, los programas deben representar valores, tradiciones y contenidos pluralistas. La accesibilidad permite a todos los visitantes participar en una experiencia enriquecedora. Para los museos, invertir en accesibilidad y mantener esa inversión a lo largo del tiempo les proporciona la valiosa recompensa de una programación integradora para un público diverso. Independientemente de su tamaño o presupuesto, los museos tienen la obligación legal de facilitar y mantener el acceso a los visitantes con discapacidad.

Aquellos museos que invierten tiempo en eliminar barreras en sus instalaciones, diseñar exposiciones accesibles y ofrecer una comunicación eficaz en sus programas pueden atraer potencialmente a un gran número de personas con discapacidad a sus puertas. Facilidades como entradas sin escaleras, textos que puedan ser leídos por visitantes sentados o de pie, folletos de las exposiciones en letra grande y programas multimedia subtítulos, y muchas otras posibilidades ayudan a las personas con discapacidad a experimentar plenamente todo lo que los museos tienen que ofrecer.

Crear un entorno accesible para todos no siempre es fácil, pero es posible. Muchos acontecimientos en todo el mundo son prueba de ello. Nuestros consejos sirven de inspiración para organizar eventos accesibles y pensar más en la inclusión de diferentes personas. No obstante, se recomienda encarecidamente contar con la participación de las personas que mejor lo saben a la hora de organizar actos accesibles. Así que, por favor, póngase en contacto con las comunidades locales de personas con discapacidad. Ellos te asesorarán y encontrarán las mejores soluciones, ya que los casos y las necesidades son muy diferentes.

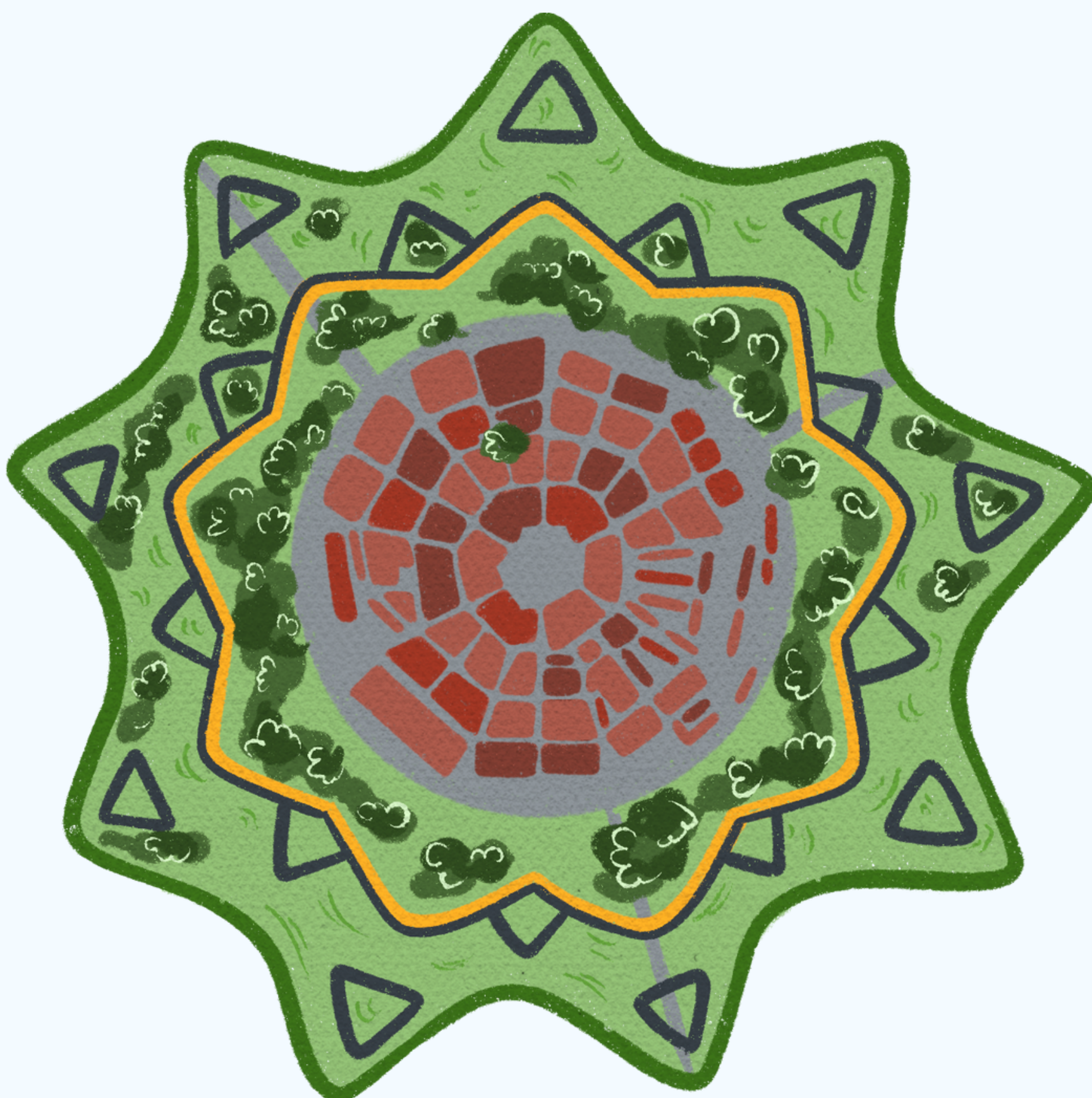
# Referencias

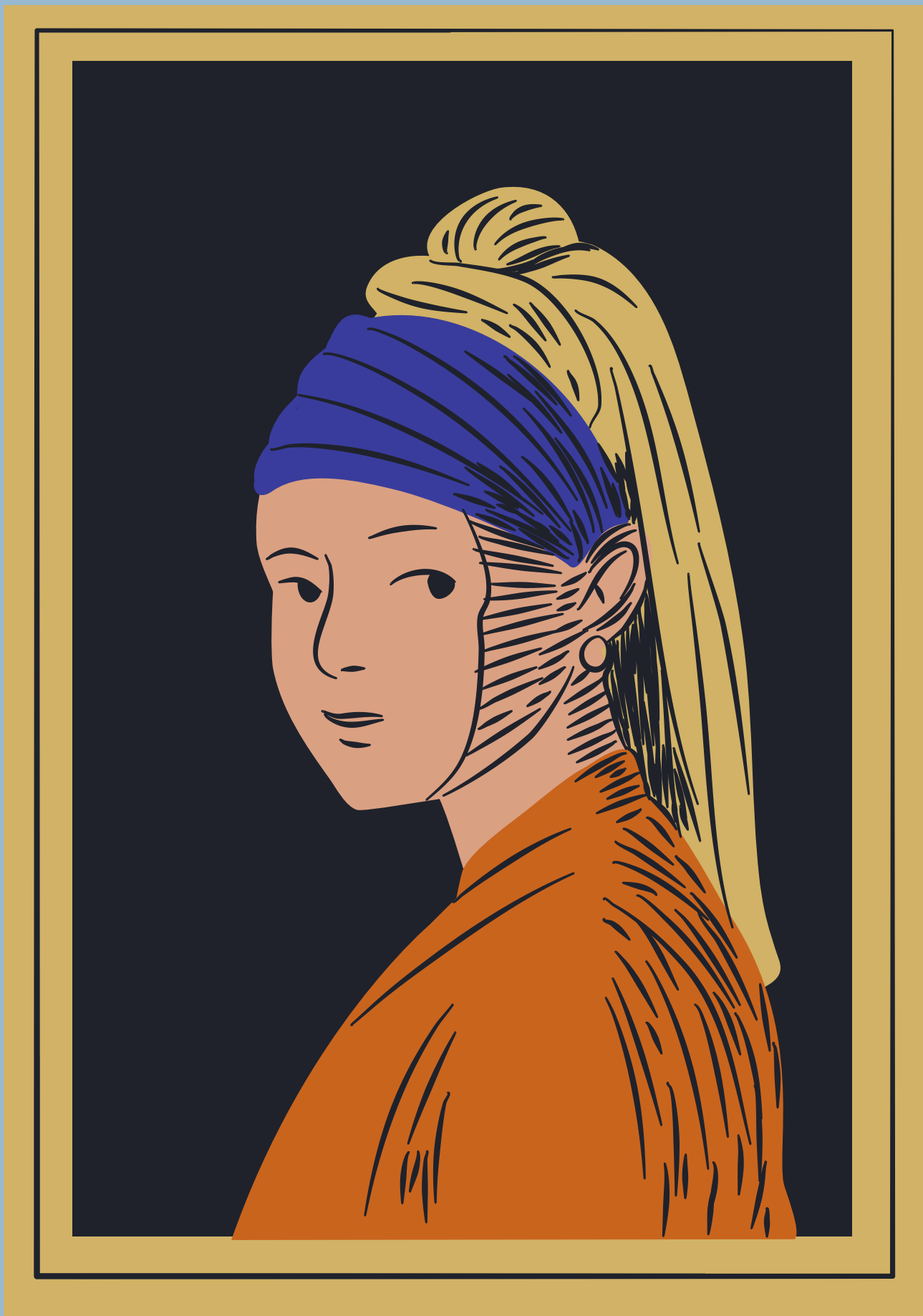
- Argyropoulos, V., Nikolarazi, M., Kanari, C., & Chamonikolaou, S. (2017). Current and future trends in museums regarding visitors with disabilities: the case of visitors with visual impairments. In 9th ICEVI European Conference: Empowered by Dialogue (pp. 32-33).
- Carrizosa, H. G., Sheehy, K., Rix, J., Seale, J., & Hayhoe, S. (2020). Designing technologies for museums: accessibility and participation issues. *Journal of Enabling Technologies*, 14(1), 31-39.
- Fanea-Ivanovici, M., & Pană, M. C. (2020). From Culture to Smart Culture. How digital transformations enhance citizens' well-being through better cultural accessibility and inclusion. *IEEE Access*, 8, 37988-38000.
- Weisen, M. (2020). How accessible are museums today?. In *Touch in Museums* (pp. 243-252). Routledge.



# Recursos

- Digital accessibility: <https://webaim.org/resources/>
- Best practise:  
<https://www.disabilityartsinternational.org/resources/>
- Art platform for persons with disabilities:  
<https://weareunlimited.org.uk/resources/>
- Making an event accessible: Accessibiliser un événement : le Guide - Les Dévalideuses ([lesdevalideuses.org](http://lesdevalideuses.org))
- Making your website accessible: <https://www.w3.org/WAI/>





*Para más información*

[www.e-heritageproject.eu](http://www.e-heritageproject.eu)



LES APPRIMEURS



Co-funded by  
the European Union