

**ΟΔΗΓΟΣ ΓΙΑ ΤΟ
ΠΩΣ ΝΑ
ΣΧΕΔΙΑΣΕΤΕ,
ΠΡΟΕΤΟΙΜΑΣΕΤΕ &
ΟΡΓΑΝΩΣΕΤΕ
ΣΥΜΠΕΡΙΛΗΠΤΙΚΕΣ
ΠΟΛΙΤΙΣΤΙΚΕΣ
ΕΚΔΗΛΩΣΕΙΣ, ΣΤΙΣ
ΤΟΠΙΚΕΣ
ΚΟΙΝΩΝΙΕΣ**



Το e-heritage με λίγα λόγια



Το πρόγραμμα e-heritage είναι μια πρωτοβουλία ευρωπαϊκού βεληνεκού, το οποίο γεννήθηκε από την επιθυμία διαφορετικών οργανισμών, εκπαιδευτών, καλλιτεχνών και εργαζομένων στον πολιτισμό να ψηφιοποιήσουν, εκμοντερνίσουν & καινοτομήσουν στον τομέα του πολιτισμού. Το πρόγραμμα e-heritage υποστηρίζει όλους αυτούς τους εργαζόμενους στον πολιτισμό, οι οποίοι δυσκολεύονται να προσαρμοστούν σε ένα νέο εικονικό & ψηφιακό πρότυπο, και σε όλους τους εκπαιδευτές που έχουν αναλάβει την επιμόρφωση τους.

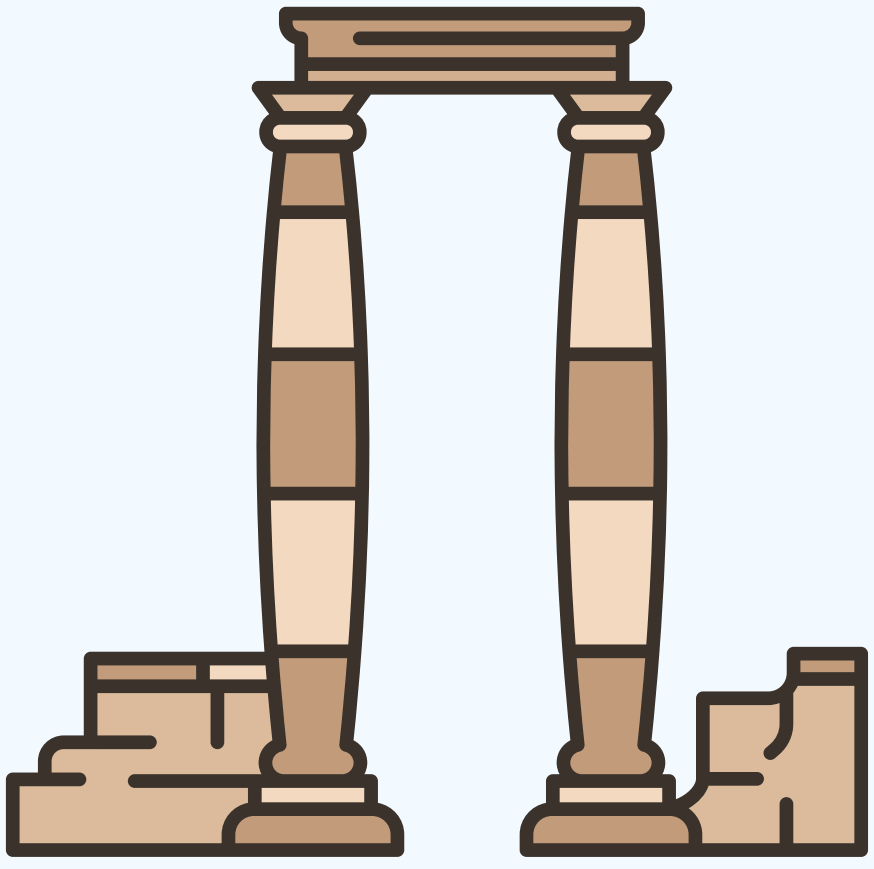
Scan me



Η κοινοπραξία αποτελείται από 6 οργανισμούς:



LES APPRIMEURS



Πίνακας Περιεχομένων

Εισαγωγή.....	4
Τι είναι ο Προσβάσιμος πολιτισμός για ΟΛΟΥΣ	6
Πολιτιστικά δικαιώματα για άτομα με αναπηρίες.....	7
Τι σημαίνει προσβασιμότητα;.....	8
Τι σημαίνει συμπερίληψη;.....	9
Σε ποιες διαφορετικές αναπηρίες μπορεί να γίνει αναφορά;	10
Διακρατικά στοιχεία σχετικά με τα άτομα με αναπηρίες.....	17
Οδηγίες για πιο προσβάσιμους πολιτιστικούς χώρους.....	20
Συμπεράσματα	27
Βιβλιογραφικές Αναφορές.....	28
Πηγές.....	29

**Δημιουργικότητα είναι να επιτρέπεις στον εαυτό σου
να κάνει λάθη. Η τέχνη είναι το να ξέρεις ποια να
κρατήσεις.
- Scott Adams**

Εισαγωγή



Η έννοια του «πολιτισμού για όλους» αναγνωρίζεται ευρέως ως απαραίτητη για την κατανόηση της κοινωνίας και την ικανότητά μας να σκεφτόμαστε δημιουργικά. Ως επιμελητής ή διευθυντής πολιτιστικών χώρων, είναι σημαντικό να αναγνωρίσετε την αξία της παροχής μιας εμπειρίας χωρίς αποκλεισμούς για όλους τους επισκέπτες, συμπεριλαμβανομένων εκείνων με αναπηρίες.

Η δημιουργία προσβάσιμων πολιτιστικών χώρων σημαίνει όχι μόνο την υποδοχή επισκεπτών όλων των προφίλ αλλά και τη διασφάλιση ότι το περιεχόμενο είναι κατανοητό σε όλους. Ως επαγγελματίας του πολιτισμού, είναι απαραίτητο να αντιμετωπίσετε και τις δύο προκλήσεις. Είτε πρόκειται για πίνακα ζωγραφικής, γλυπτική ή ταινία ντοκιμαντέρ, οι πολιτιστικοί χώροι πρέπει να κάνουν τον πολιτισμό προσβάσιμο σε όλους τους επισκέπτες. Ευτυχώς, η πολιτιστική βιομηχανία υπήρξε πρωτοπόρος στην προώθηση της προσβασιμότητας, πολύ μπροστά από άλλους τομείς.

Αυτό δεν προκαλεί έκπληξη, δεδομένου ότι ο πολιτισμός προωθεί τον διάλογο, τις ανθρώπινες συνδέσεις και την κοινωνική ένταξη. Ως εκ τούτου, είναι κρίσιμο να δοθεί προτεραιότητα στην προσβασιμότητα σε πολιτιστικούς χώρους για την προώθηση μιας κοινωνίας χωρίς αποκλεισμούς.





Κάνοντας κατανοητή την πολιτιστική προσβασιμότητα



"Η κληρονομιά μας μιλάει για τις
ρίζες του έθνους"

Τι είναι ο προσβάσιμος πολιτισμός για ΟΛΟΥΣ

Η πρόσβαση στον πολιτισμό από όλα τα άτομα, ειδικά εκείνα που παρουσιάζουν συγκεκριμένες ανάγκες - για παράδειγμα, προσβάσιμοι κινηματογράφοι, θέατρα, βιβλιοθήκες, αρχαιολογικά πάρκα, μουσεία.

Πολιτιστικά δικαιώματα για άτομα με αναπηρίες

Η πρόσβαση στον πολιτισμό δεν είναι ίση για όλους και τα άτομα με αναπηρίες συχνά αντιμετωπίζουν εμπόδια στην πρόσβαση σε πολιτιστικές υπηρεσίες, χώρους και περιεχόμενο. Για παράδειγμα, οι χρήστες αναπηρικών αμαξιδίων ενδέχεται να μην μπορούν να παρακολουθήσουν εκδηλώσεις εάν υπάρχουν σκάλες που οδηγούν στον χώρο και τα άτομα με προβλήματα όρασης ή ακοής ενδέχεται να μην μπορούν να απολαύσουν εκθέματα ή παραστάσεις χωρίς προσβάσιμες μορφές, όπως ηχητικές περιγραφές, μπράιγ, λεζάντες ή διερμηνείς νοηματικής γλώσσας

.Παρά το γεγονός ότι είναι συμβαλλόμενο μέρος στη Σύμβαση των Ηνωμένων Εθνών για τα Δικαιώματα των Ατόμων με Αναπηρία από το 2011, αυτοί οι φραγμοί εξακολουθούν να υφίστανται. Η ΕΕ έχει δεσμευτεί να προάγει και να διασφαλίζει την πλήρη υλοποίηση των ανθρωπίνων δικαιωμάτων για τα άτομα με αναπηρίες, συμπεριλαμβανομένου του δικαιώματος συμμετοχής στην πολιτιστική ζωή και ανάπτυξης των καλλιτεχνικών τους δυνατοτήτων.

Η Συνθήκη του Μαρακές, που εγκρίθηκε το 2013, θεσπίστηκε για να διασφαλίσει ότι οι νόμοι που προστατεύουν τα δικαιώματα πνευματικής ιδιοκτησίας δεν δημιουργούν φραγμούς που εισάγουν διακρίσεις για τα άτομα με αναπηρία, ιδιαίτερα για τα τυφλά, τα άτομα με προβλήματα όρασης ή αναγνωστικά προβλήματα. Η ΕΕ επικύρωσε τη συνθήκη τον Οκτώβριο του 2018, υποστηρίζοντας περαιτέρω την πρόσβαση σε πολιτιστικό υλικό για όλους.



Τι σημαίνει προσβασιμότητα;

Ο όρος «προσβασιμότητα» έχει μια ευρύτερη έννοια, που περιλαμβάνει δίκαιες και ίσες ευκαιρίες για όλους τους ανθρώπους, ανεξάρτητα από τις ικανότητες και τις αναπηρίες τους, το φύλο, την ηλικία, τη χώρα καταγωγής και τη φυλή τους, να έχουν πρόσβαση σε διάφορους χώρους και υπηρεσίες ανεξάρτητα, χωρίς να απαιτείται βοήθεια από άλλους .

Ειδικότερα, προσβασιμότητα σημαίνει εξασφάλιση συνθηκών για την πλήρη συμμετοχή των ατόμων με αναπηρία σε όλες τις πτυχές της ζωής και παροχή ευκαιριών για χρήση των διαθέσιμων πόρων. Η πολιτιστική προσβασιμότητα περιλαμβάνει μέτρα και δράσεις που στοχεύουν στη δημιουργία φιλόξενων περιβαλλόντων και στην παροχή πρόσβασης σε πολιτιστικές δραστηριότητες για άτομα με αναπηρίες και άλλα κοινά.

Προσβασιμότητα στα μουσεία σημαίνει διασφάλιση ότι όλοι οι επισκέπτες έχουν το δικαίωμα να προσεγγίζουν, να αντιλαμβάνονται, να χρησιμοποιούν και να συμμετέχουν σε οτιδήποτε προσφέρεται με σεβασμό, αξιοπρέπεια, χωρίς φυσικά εμπόδια και χωρίς εμπόδια επικοινωνίας, ενημέρωσης και στάσης. Τα μουσεία πρέπει να δημιουργήσουν προσβάσιμες εκθέσεις και να προσαρμόσουν κοινόχρηστους χώρους όπως κήπους, εστιατόρια, αίθουσες διδασκαλίας και αμφιθέατρα για να φιλοξενήσουν όλους τους επισκέπτες.

Η Σύμβαση των Ηνωμένων Εθνών για τα Δικαιώματα των Ατόμων με Αναπηρία, η οποία τέθηκε σε ισχύ το 2011, προωθεί το δικαίωμα των ατόμων με αναπηρία να έχουν πρόσβαση σε πολιτιστικούς χώρους όπως θέατρα, κινηματογράφους και μουσεία και να απολαμβάνουν πολιτιστικό υλικό, βιβλία, ταινίες και μουσική σε προσβάσιμη μορφή. Υπογραμμίζει επίσης το δικαίωμα των ατόμων με αναπηρία να συμμετέχουν στην πολιτιστική ζωή τόσο ως ερασιτέχνες όσο και ως επαγγελματίες καλλιτέχνες.

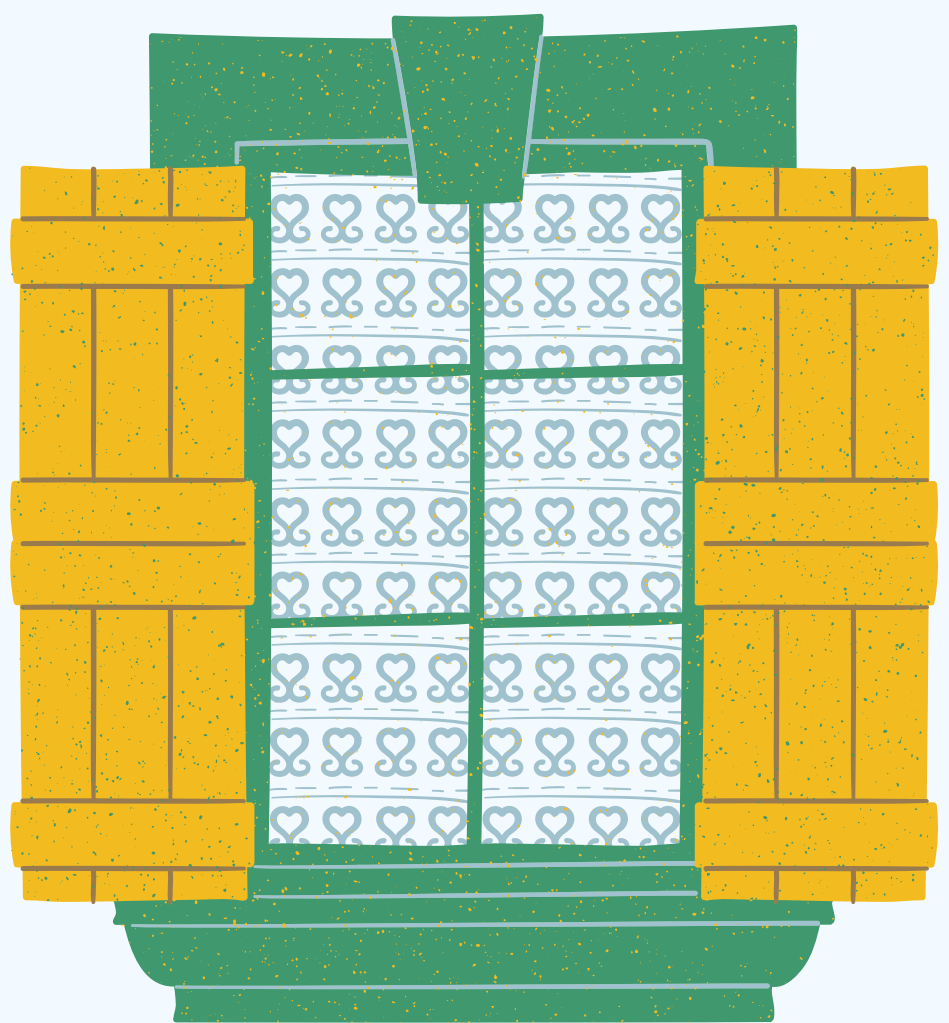


Τι σημαίνει συμπερίληψη;

Η συμπερίληψη θεωρείται παγκόσμιο ανθρώπινο δικαίωμα. Ο στόχος της είναι να αγκαλιάσει όλους τους ανθρώπους ανεξαρτήτως φυλής, φύλου, αναπηρίας, ιατρικής ή άλλης ανάγκης. Πρόκειται για την παροχή ίσης πρόσβασης και ευκαιριών και την απαλλαγή από τις διακρίσεις και τη μισαλλοδοξία (άρση των φραγμών). Επηρεάζει όλες τις πτυχές της δημόσιας ζωής. Η ένταξη, σε σχέση με τα άτομα με αναπηρία, ορίζεται ως η συμπερίληψη ατόμων με αναπηρία σε καθημερινές δραστηριότητες και η διασφάλιση πρόσβασης σε πόρους και ευκαιρίες με τρόπους παρόμοιους με τους μη ανάπηρους συνομηλίκους τους.

Τα κοινά εμπόδια για την πλήρη ένταξη των ατόμων με αναπηρίες περιλαμβάνουν απρόσιτα φυσικά περιβάλλοντα και μεθόδους δημόσιας μεταφοράς, έλλειψη βοηθητικών συσκευών και τεχνολογιών, μη προσαρμοσμένα μέσα επικοινωνίας, κενά στην παροχή υπηρεσιών, μεροληπτικές προκαταλήψεις και στίγμα στην κοινωνία και συστήματα και πολιτικές που είναι είτε ανύπαρκτες είτε που εμποδίζουν την εμπλοκή όλων των ατόμων με πάθηση υγείας σε όλους τους τομείς της ζωής.

Στον πολιτιστικό τομέα, η συμπερίληψη σημαίνει ότι άτομα με και χωρίς αναπηρίες που ενδιαφέρονται για τον πολιτισμό μπορούν να παρακολουθήσουν μια θεατρική παράσταση ή συναυλία μαζί, αλλά και ότι ο πολιτισμός δεν γίνεται για άτομα με αναπηρία, αλλά σε συνεργασία μαζί τους, για παράδειγμα με προγραμματισμό και εφαρμογή από την αρχή ενός βοηθήματος για την πρόσβαση σε περιεχόμενο, όπως ηχητική περιγραφή ή διερμηνεία νοηματικής γλώσσας, μαζί με άτομα με προβλήματα όρασης ή ακοής.



Σε ποιες διαφορετικές αναπηρίες μπορεί να γίνει αναφορά;



Ατομα με προβλήματα ακοής



Τα άτομα με προβλήματα ακοής είναι άτομα που βρίσκουν εμπόδια στο περιβάλλον λόγω περιορισμένης ή έλλειψης ακοής. Για αυτούς, οι πληροφορίες που μεταφέρονται μόνο ακουστικά δεν είναι προσβάσιμες ή μόνο εν μέρει προσβάσιμες. Όταν πηγαίνουν σε μια πολιτιστική εκδήλωση, είναι επομένως απαραίτητο να έχουν οπτική πρόσβαση σε πληροφορίες, ως εναλλακτική ή συμπληρωματική της ακουστικής πρόσβασης, σύμφωνα με την αρχή της πολυαισθητηρότητας.

Προκειμένου να διασφαλιστεί ότι τα άτομα με προβλήματα ακοής έχουν πρόσβαση στο περιεχόμενο πολιτιστικών πρωτοβουλιών, απαιτούνται ειδικές ρυθμίσεις, ιδίως εγκαταστάσεις ακουστικής μετάδοσης, υπότιτλοι και διερμηνεία νοηματικής γλώσσας. Επιπλέον, στο πλαίσιο της ενσωμάτωσης, αυτές οι ενισχύσεις θα πρέπει να ενσωματωθούν στην πρωτοβουλία από τη σύλληψή της και όχι απλώς να προστεθούν στο τέλος.

Άτομα με προβλήματα όρασης



Τα άτομα με προβλήματα όρασης είναι αυτά που βρίσκουν εμπόδια στο περιβάλλον λόγω περιορισμένης ή έλλειψης οπτικής ικανότητας. Ακριβώς όπως δεν υπάρχει μεμονωμένη αναπηρία ακοής, δεν υπάρχει επίσης κανένας μοναδικός τύπος αναπηρίας όρασης. Στην πραγματικότητα, οι βαθμοί περιορισμών, που κυμαίνονται από κακή όραση έως τύφλωση, είναι τόσο διαφορετικοί όσο και οι ανάγκες που προκύπτουν. Για τους τυφλούς, η απουσία ακουστικών ή απτικών πληροφοριών στα πολιτιστικά ιδρύματα είναι μια σημαντική δυσκολία, ενώ για τα άτομα με προβλήματα όρασης, ο δυσμενής φωτισμός, τα χρώματα ή οι αντιθέσεις μπορεί συχνά να αποτελούν εμπόδιο.

Για αυτήν την ομάδα κοινού, επίσης, η αρχή της πολυαισθητηριακής πρόσβασης στο πολιτιστικό περιεχόμενο μπορεί να προσανατολιστεί προς, προτείνοντας εναλλακτικές προσβάσεις μέσω της ακοής ή/και της αφής για να αντισταθμιστεί η περιορισμένη ή ελλιπής αίσθηση. Ειδικότερα, είναι ιδιαίτερα κατάλληλες ηχητικές περιγραφές (ακούγοντας αντί να βλέπω), ξεναγήσεις ή περιγραφικές και απτικές εισαγωγές (ακρόαση και αίσθηση του χώρου αντί να βλέπω).

Άτομα με κινητικές δυσκολίες



Άτομα με κινητικές δυσκολίες είναι άτομα σε αναπηρικά αμαξίδια, με ιατρικούς περιπατητές ή άλλες βοηθητικές συσκευές (μπαστούνια, πατερίτσες κ.λπ.) ή με άλλα προβλήματα βάρδισης που βρίσκουν επομένως εμπόδια στο περιβάλλον. Το φάσμα των δυσκολιών κινητικότητας είναι επίσης ευρύ: υπάρχουν άνθρωποι που μπορούν να ανέβουν σκάλες μόνοι τους ή με υποστήριξη και άτομα σε αναπηρικά αμαξίδια για τα οποία οι σκάλες αποτελούν πραγματικό εμπόδιο.

Η πολιτιστική απόλαυση συχνά δυσχεραίνεται από σκαλοπάτια, κατώφλια, ελλείψεις ή πολύ απότομες ράμπες, ανύπαρκτοι χειρολισθήρες, γκισέ εισιτηρίων ή αίθουσες ελέγχου μακριά από χρήστες αναπηρικών αμαξιδίων, πολύ μικρά ασανσέρ, ανεπαρκείς ανελκυστήρες σκάλας, ακατοίκητες τουαλέτες κ.λπ. Επομένως, κάθε οργανισμός θα πρέπει να σχεδιάζει την προσβασιμότητα, να επιδιώκει την εξάλειψη των εμποδίων, να παρέχει συσκευές που διευκολύνουν τη συμμετοχή ή να προσδιορίζει εναλλακτικές διαδρομές επίσκεψης.



Άτομα με γνωστικές αναπηρίες



Η κατηγορία των ατόμων με γνωστική αναπηρία περιλαμβάνει πολύ διαφορετικά άτομα, από άτομα με προοδευτικά αναπηρική εκφυλιστική άνοια που σχετίζεται με τη νόσο του Αλτσχάιμερ έως άτομα που έχουν διαταραχές μνήμης ή έχουν δυσκολίες μάθησης ή ανάγνωσης. Για την ενθάρρυνση της συμμετοχής σε πολιτιστικές εμπειρίες, όσον αφορά την επικοινωνία, είναι σημαντικό να χρησιμοποιείται σαφής γλώσσα που είναι εύκολα κατανοητή. Για προσωπική επαφή στον χώρο, είναι σημαντικό να έχετε εκπαιδευμένα μέλη του προσωπικού που μπορούν να προσφέρουν ένα ανοιχτό καλωσόρισμα με βάση την απλότητα. Τέλος, μπορεί να είναι χρήσιμο να ορίσετε ρυθμίσεις χαμηλού ορίου που επιτρέπουν στους ανθρώπους να κινούνται ελεύθερα και να μιλάνε, να έχουν χώρο για να χαλαρώνουν στα διαλείμματα και να μην είναι ποτέ εντελώς στο σκοτάδι. Όσον αφορά τη συμπερίληψη, το ιδανικό είναι να σχεδιάσετε τέτοιες ρυθμίσεις συμβουλευόμενοι άτομα με αυτό το είδος διαταραχής και, εάν είναι απαραίτητο, τα μέλη της οικογένειάς τους.

Ατομα με ψυχιατρικές διαταραχές



Η κατηγορία των ψυχιατρικών διαταραχών παρουσιάζει επίσης ετερογενείς καταστάσεις, από αγχώδεις διαταραχές και κατάθλιψη, έως διπολική διαταραχή, σχιζοφρένεια και εθισμό.

Από την άποψη της πολιτιστικής συμμετοχής, για αυτήν την ομάδα κοινού, τα βοηθήματα πρόσβασης στο περιεχόμενο διαδραματίζουν βασικό ρόλο. Για παράδειγμα, μπορούν να οργανωθούν χαλαρές παραστάσεις (relaxed performances), κατά τις οποίες ο χώρος δεν βυθίζεται τελείως στο σκοτάδι, υπάρχει η δυνατότητα εξόδου από το δωμάτιο όταν χρειάζεται και διατίθεται ειδικό δωμάτιο, όπου κάποιο άτομο μπορεί να αποσυρθεί με την ησυχία του. Οι χαλαρές παραστάσεις δεν περιλαμβάνουν έντονο φωτισμό, δυνατούς θορύβους ή σκληρές σωματικής ή ψυχολογικής βίας. Εάν είναι απαραίτητο, μπορούν να προσφερθούν στους επισκέπτες ειδικά βοηθητικά μέσα, όπως προστατευτικά ακοής.

Ατομα με ηλικιακούς περιορισμούς



Οι περιορισμοί λόγω ηλικίας δεν αποτελούν μορφή αναπηρίας. Ωστόσο, οι ηλικιωμένοι μπορεί να έχουν προβλήματα που επηρεάζουν την κινητικότητα, την όραση, την ακοή ή ακόμα και τις γνωστικές τους ικανότητες σε κάποιο βαθμό.

Για πολλά πολιτιστικά ιδρύματα, οι ηλικιωμένοι αποτελούν μια σημαντική και αυξανόμενη ομάδα κοινού. Πολλά από τα μέτρα που στοχεύουν στη διευκόλυνση της πρόσβασης για άτομα που περιλαμβάνονται στις διάφορες κατηγορίες αναπηρίας που παρουσιάζονται παραπάνω, μπορούν επίσης να υιοθετηθούν για τη διευκόλυνση της συμμετοχής πιο ώριμου κοινού, όπως για παράδειγμα εκείνων που μέχρι πρόσφατα ήταν σε φόρμα και τώρα χρησιμοποιούν ιατρικούς περιπατητές ή φορούν βοηθήματα ακοής. Ως εκ τούτου, μπορούν να εφαρμοστούν προσαρμογές και για άτομα μεγαλύτερης ηλικίας με σκοπό την καλύτερη πρόσβαση και ένταξη.

Ωστόσο, αυτό δεν σημαίνει να αναστρέψουμε τις συνήθειες μορφές στις οποίες έχει συνηθίσει αυτή η ομάδα κοινού. Ήδη μικρές προσαρμογές μπορούν να έχουν μεγάλο αποτέλεσμα, όπως, για παράδειγμα, η προώθηση πρωτοβουλιών για το απόγευμα που γίνονται συνήθως το βράδυ ή η παροχή υπηρεσίας μεταφοράς για διευκόλυνση του ταξιδιού. Υπάρχουν επίσης μεγάλες δυνατότητες διερεύνησης για την εφαρμογή νέων και χωρίς αποκλεισμούς σχεδιασμών, όπως τα φορμάτ μεταξύ των γενεών.



Διακρατικά στοιχεία σχετικά με τα άτομα με αναπηρία



Πόσα άτομα με αναπηρίες ζουν στην ΕΕ;

Πληθυσμός ΕΕ

Η πιο πρόσφατη και ακριβής εκτίμηση αφορά περισσότερα από 100 εκατομμύρια άτομα με αναπηρίες που ζουν στην Ευρωπαϊκή Ένωση, συμπεριλαμβανομένων 99 εκατομμυρίων ατόμων σύμφωνα με την έρευνα EU-SILC του 2016 και 1 εκατομμυρίου ατόμων που εκτιμάται ότι είναι ιδρυματοποιημένα και επομένως δεν περιλαμβάνονται στην έρευνα.

100 εκατομμύρια είναι άτομα με αναπηρία

Ευρωπαϊκά στοιχεία για την αναπηρία

Η στατιστική υπηρεσία της ΕΕ Eurostat αναφέρει ότι ένας στους επτά ανθρώπους ηλικίας μεταξύ 15 και 64 ετών αντιμετωπίζει δυσκολίες με βασικές δραστηριότητες, όπως το περπάτημα, η όραση ή η ακοή. Αυτές οι τρεις κατηγορίες (τυφλοί και άτομα με μειωμένη όραση, χρήστες αναπηρικών αμαξιδίων και κωφοί) αποτελούν σχεδόν το ήμισυ του συνολικού πληθυσμού των ατόμων με αναπηρία.



1% έως 5%

Πρόσβαση στη λογοτεχνία

Μόλις το 1%-5% της λογοτεχνίας είναι προσβάσιμο σε τυφλούς και άτομα με προβλήματα όρασης.

Το ένα μάτι βλέπει, το άλλο νιώθει.

- Paul Klee

Ενάντια στο ευρέως διαδεδομένο στίγμα σχετικά με την ικανότητα των ατόμων με αναπηρία

Ισπανία

Το 2005, το Αυτόνομο Πανεπιστήμιο της Μαδρίτης (UAM) ήταν το πρώτο ισπανικό πανεπιστήμιο που εφάρμοσε ειδικό πρόγραμμα υποστήριξης για φοιτητές με νοητική αναπηρία (ID).



Ελλάδα

Η πρωτοβουλία του ΠΟΥ/Ευρώπης για ΟΚοιπ εφαρμόζει πιλοτικά νέες προσεγγίσεις από τη βάση προς την κορυφή, σε συνεργασία με τις κυβερνήσεις, για να δώσει στις κοινότητες λόγο στα σχέδια που επηρεάζουν τη ζωή τους και να διασφαλίσει ότι συμμετέχουν στις διαδικασίες χάραξης πολιτικής. Συμβάλλει στην αντιμετώπιση του COVID-19 ενισχύοντας την ετοιμότητα και την ανθεκτικότητα της κοινότητας σε καταστάσεις έκτακτης ανάγκης, συνδέοντας ευάλωτες κοινότητες με υπηρεσίες και ενισχύοντας τη διακυβέρνηση χωρίς αποκλεισμούς. Η Ελλάδα είναι μία από τις 8 χώρες στην Ευρωπαϊκή Περιφέρεια του ΠΟΥ και 40 σε όλο τον κόσμο που πιλοτικά εφαρμόζουν τέτοιες προσεγγίσεις.



World Health Organization

Ιταλία



Ο ιταλικός νόμος-πλαίσιο 104/1992 προβλέπει ότι τα άτομα με αναπηρία «ανεξαρτήτως τύπου και βαθμού αναπηρίας» φοιτούν στο γενικό σχολείο από την παιδική φροντίδα μέχρι το υψηλότερο δυνατό επίπεδο εκπαίδευσης που μπορεί να επιτύχει το άτομο με τις προσωπικές του ικανότητες.



Βουλγαρία

Ο βουλγαρικός νόμος για τα άτομα με αναπηρία τροποποιήθηκε και έγινε αποδεκτός στα τέλη του 2018, και τα άτομα με αναπηρίες ανασυστάθηκαν ως εταίροι στην κοινωνική αλλαγή και όχι ως παθητικοί φορείς που λαμβάνουν βοήθεια. Αυτό συνέβη στις 5 Δεκεμβρίου 2018, με το διάταγμα αρ. 297.

Γαλλία

Στις 9 Ιουλίου 2018, ο Γάλλος πρόεδρος Εμανουέλ Μακρόν ανακοίνωσε ότι το δικαίωμα ψήφου για τα άτομα με αναπηρία υπό κηδεμονία δεν θα χρειάζεται πλέον να αποφασίζεται από δικαστή.



Λετονία

Μόλις τώρα, τον Οκτώβριο του 2022, το Υπουργείο Πολιτισμού της Δημοκρατίας της Λετονίας δημιούργησε μια ειδική ομάδα εργασίας για τη χάραξη στρατηγικής σχετικά με το πώς να γίνει το περιβάλλον τέχνης και πολιτισμού πιο προσιτό για άτομα με λειτουργικές αναπηρίες.



Οδηγίες για πιο προσβάσιμους πολιτιστικούς χώρους



Πριν την έκθεση

Προετοιμάστε την επίσκεψη

Αυτό είναι ίσως το πιο σημαντικό στάδιο για τα άτομα με αναπηρία. Πρέπει να γνωρίζουν εκ των προτέρων το μέρος που πρόκειται να επισκεφτούν για να βεβαιωθούν ότι δεν θα αντιμετωπίσουν δυσκολίες κατά τη διάρκεια του ταξιδιού τους ή μόλις φτάσουν. Και πάλι, όλα πρέπει να είναι ομαλά.

Κάντε τον ιστότοπό σας αξιόπιστη πηγή

Για να λάβουν όλες τις πληροφορίες που χρειάζονται, ο ιστότοπος του μουσείου σας είναι προφανώς η πιο αξιόπιστη πηγή. Ωστόσο, ο ιστότοπος πρέπει να είναι προσβάσιμος σε όλους τους τύπους χρηστών. Απλές λύσεις όπως τα βίντεο με υπότιτλους, η οπτική αντίθεση και η χρήση εναλλακτικών λύσεων αντί των captchas μπορούν να διευκολύνουν πολύ τους χρήστες με αναπηρίες την πλοήγηση στον ιστό.

Παρέχετε έναν διαδικτυακό χάρτη για τους επισκέπτες

Τα άτομα με αναπηρία μπορούν να έχουν πρόσβαση στις γκαλερί και σε οποιοδήποτε σημείο ενδιαφέροντος μόνα τους, αξιοποιώντας στο έπακρο την επίσκεψή τους. Μπορούν επίσης να κατεβάσουν τον χάρτη στα κινητά τους τηλέφωνα και να έχουν πρόσβαση σε αυτόν όποτε τον χρειάζονται. Δεδομένου ότι ορισμένα μουσεία είναι τεράστιοι λαβύρινθοι, είναι εξαιρετικά βολικό να μπορείτε να βρείτε την κύρια είσοδο, να βρείτε τον προσανατολισμό σας και να γνωρίζετε ακριβώς πού βρίσκονται οι εγκαταστάσεις προσβάσιμες σε άτομα με αναπηρίες, όπως οι τουαλέτες. Ο διαδικτυακός χάρτης του μουσείου έχει σχεδιαστεί έτσι ώστε όλοι οι επισκέπτες να μπορούν να απολαμβάνουν την επίσκεψή τους.

Φτάνοντας στο μουσείο

Μόλις οι επισκέπτες εντοπίσουν την ακριβή τοποθεσία του μουσείου που θέλουν να επισκεφτούν, πρέπει να προγραμματίσουν το ταξίδι τους εκεί. Ποιος είναι ο καλύτερος τρόπος για να φτάσετε εκεί, ανάλογα με τις ανάγκες τους; Πού υπάρχει προσβάσιμος χώρος στάθμευσης για χρήστες αναπηρικών αμαξιδίων; Σε μια μεγάλη πόλη, είναι συχνά πιο εύκολο να χρησιμοποιήσετε τα μέσα μαζικής μεταφοράς. Αλλά αυτό σημαίνει επίσης τη χρήση ενός προσβάσιμου μετρό για περισσότερη αυτονομία. Οι επισκέπτες με οπτική αναπηρία μπορεί να δυσκολεύονται να βρουν την ακριβή τοποθεσία της εισόδου του μουσείου. Ένα σύστημα ακουστικής καθοδήγησης, όπως οι φάροι ήχου, εξακολουθεί να είναι η καλύτερη λύση για την καθοδήγησή τους.

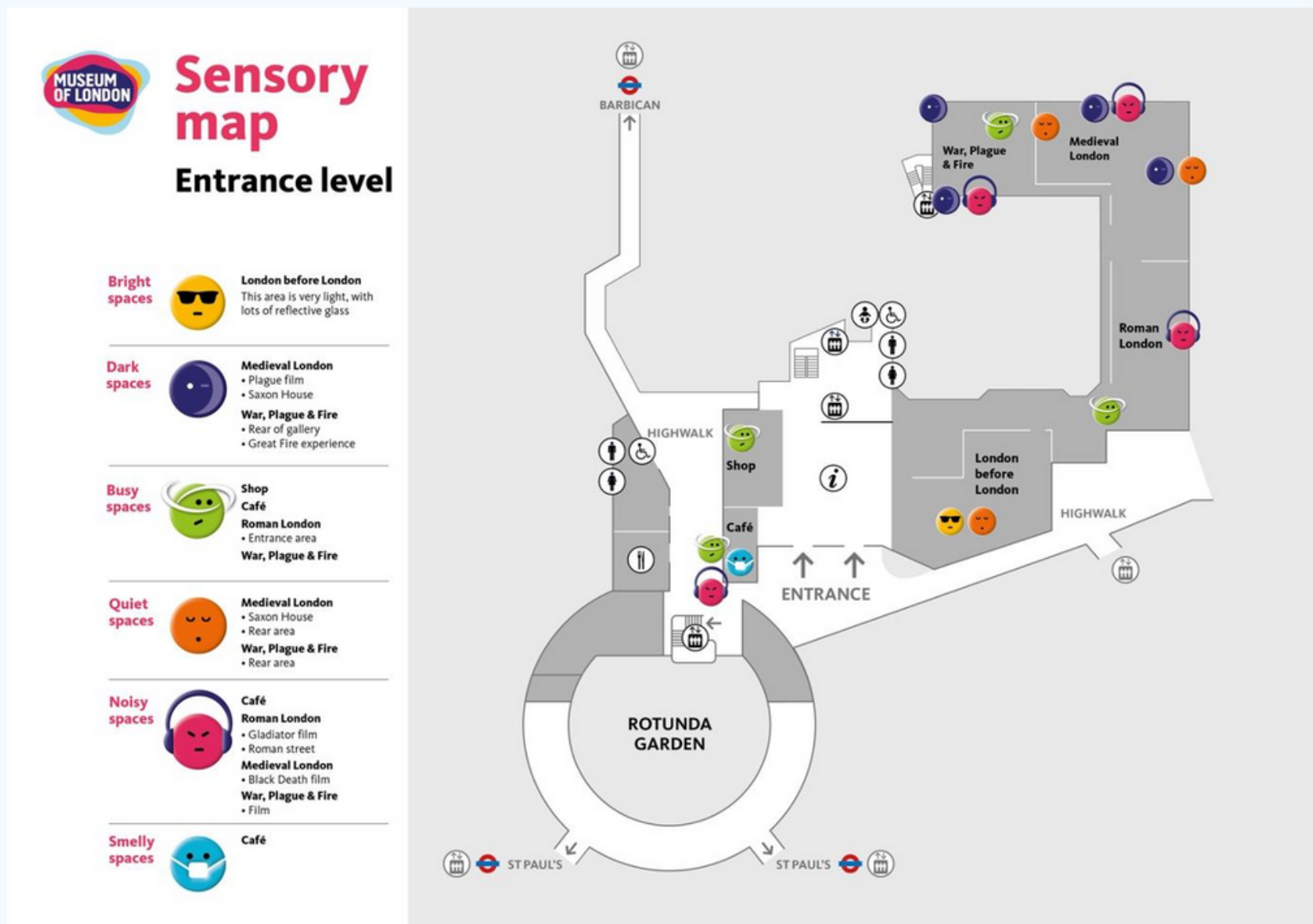
Ανθρώπινη πρόσβαση: Ενημερώστε και συνεργαστείτε με τις ομάδες σας

Οι διοργανωτές θα πρέπει να διασφαλίζουν ότι οι ομάδες εκπαιδεύονται για να εξυπηρετούν και να υποστηρίζουν άτομα με αναπηρία, χωρίς να κάνουν υποθέσεις σχετικά με τις ικανότητές τους. Η ανάθεση τεχνικών αντιμετώπισης προβλημάτων κατά τη διάρκεια της έκθεσης μπορεί να βοηθήσει στην επίλυση τυχόν εμποδίων προσβασιμότητας. Οι ομάδες θα πρέπει να επικοινωνούν μέσω διαφόρων μεθόδων και να χρησιμοποιούν ευανάγνωστα υλικά, λαμβάνοντας παράλληλα υπόψη τα προσβάσιμα τρόφιμα και αναψυκτικά, τον χώρο δαπέδου και τη διάταξη των καθισμάτων. Οι ομιλητές θα πρέπει να χρησιμοποιούν μικρόφωνο και να αποφεύγουν την περίπλοκη γλώσσα, διασφαλίζοντας παράλληλα το χρονοδιάγραμμα. Οι ομάδες θα πρέπει να γνωρίζουν το προσβάσιμο χώρο στάθμευσης, τη μεταφορά, τις επιφάνειες, τις πόρτες, τις τουαλέτες, τον φωτισμό και τα πιθανά εμπόδια. Θα πρέπει επίσης να παρέχονται χώροι ανακούφισης για τα ζώα υπηρεσίας.

Φυσική πρόσβαση: Πρόσβαση στην τοποθεσία (μεταφορά, πάρκινγκ, χάρτης τοποθεσίας)

Όταν οργανώνετε μια προσβάσιμη έκθεση, είναι σημαντικό να διασφαλίζετε ότι ο χώρος είναι προσβάσιμος, με σαφείς οδηγίες για τους συμμετέχοντες. Λάβετε υπόψη τα φυσικά χαρακτηριστικά της τοποθεσίας, όπως ο χώρος, το ύψος, τα υλικά επιφάνειας και οι κλίσεις. Ο προσβάσιμος χώρος στάθμευσης και η μεταφορά είναι επίσης ζωτικής σημασίας. Παρέχετε λεπτομέρειες σχετικά με την προσβάσιμη στάθμευση και τη μεταφορά στον ιστότοπο, συμπεριλαμβανομένης της τοποθεσίας της περιοχής παράδοσης. Αναλύστε εξωτερικές και εσωτερικές επιφάνειες, διασφαλίζοντας σταθερότητα και αποφεύγοντας παχιά, μαλακά χαλιά ή χαλαρά χαλιά. Προετοιμάστε έναν χάρτη τοποθεσίας, με πληροφορίες σχετικά με τη θέση των εκθεμάτων, τις πόρτες, τους ανελκυστήρες, τις τουαλέτες και τις ομάδες βοήθειας. Η προσθήκη των επιπέδων "έντασης" και "φωτεινότητας" στον χάρτη μπορεί επίσης να είναι χρήσιμη.

Παράδειγμα αισθητηριακού χάρτη



Ο αισθητηριακός χάρτης είναι ένας τύπος χάρτη που παρέχει πληροφορίες για την αισθητηριακή εμπειρία μιας συγκεκριμένης τοποθεσίας ή περιβάλλοντος, συμπεριλαμβανομένων πληροφοριών για ήχους, μυρωδιές, υφές και άλλες αισθητηριακές εισροές που μπορεί να σχετίζονται με άτομα με διαφορετικές αισθητηριακές ανάγκες ή αναπηρίες. Ο χάρτης μπορεί να περιλαμβάνει σύμβολα ή άλλα οπτικά βοηθήματα για να βοηθήσουν τα άτομα να πλοηγηθούν και να κατανοήσουν το αισθητηριακό περιβάλλον, καθώς και πληροφορίες για τοποθεσίες περιοχών ή καταλυμάτων φιλικών προς τις αισθήσεις. Ο σκοπός ενός αισθητηριακού χάρτη είναι να προωθήσει την προσβασιμότητα και την ένταξη για άτομα με διαφορετικές αισθητηριακές ανάγκες.



Πριν την έκθεση

- Βεβαιωθείτε ότι ο ιστότοπός σας είναι προσβάσιμος: ο ιστότοπος της εκδήλωσής σας είναι η πρώτη αξιόπιστη πηγή όπου θα έρθουν οι επισκέπτες σας για να λάβουν όλες τις πληροφορίες που χρειάζονται εκ των προτέρων για την κράτηση, την αγορά ή το ταξίδι τους. Είναι σημαντικό να διασφαλιστεί ότι δεν θα συναντήσουν δυσκολίες κατά τη διαδικασία προετοιμασίας για την εκδήλωση. Επομένως, ο ιστότοπος πρέπει να είναι προσβάσιμος σε όλους τους τύπους χρηστών. Απλές λύσεις όπως: ένας διαδικτυακός χάρτης του τόπου διεξαγωγής, βίντεο με υπότιτλους, οπτική αντίθεση και χρήση εναλλακτικών λύσεων αντί των captchas μπορούν να διευκολύνουν την πλοήγηση στον ιστό για χρήστες με αναπηρίες.
- Για online κρατήσεις, μπορείτε, για παράδειγμα, να προσθέσετε ένα πεδίο σχολίων για να διευκολύνετε την επισήμανση των ειδικών αναγκών. Είναι πάντα χρήσιμο να προσφέρουμε δύο εναλλακτικές λύσεις: ένα γραπτό μέσο επαφής, το οποίο θα προτιμούν άτομα με προβλήματα ακοής, κώφωση, αυτισμό κ.λπ., καθώς και ένα προφορικό μέσο, το οποίο θα προτιμούν άτομα με προβλήματα όρασης, τυφλοί, με γνωστικές αναπηρίες ή αναλφάβητοι. Για περισσότερες πληροφορίες σχετικά με τον τρόπο πρόσβασης στον ιστότοπό σας, επισκεφθείτε τη διεύθυνση:
<https://www.w3.org/WAI>
- Διασφάλιση της ασφάλειας της υγείας των επισκεπτών σας: από το 2020, η υγειονομική κρίση του covid-19 συγκλονίζει τον κόσμο του πολιτισμού. Επομένως, είναι σημαντικό να ενημερώσετε τους επισκέπτες σας εκ των προτέρων, για παράδειγμα σχετικά με τις συστάσεις της κυβέρνησης, τη διοργάνωση την ημέρα της εκδήλωσης, τις πολιτιστικές δραστηριότητες και τη βοήθεια που παρέχεται.





Κατά τη διάρκεια της έκθεσης



Για να διασφαλιστεί ότι όλοι οι επισκέπτες, συμπεριλαμβανομένων των ατόμων με αναπηρία, μπορούν να απολαύσουν πλήρως την εμπειρία του μουσείου, είναι σημαντικό να παρέχετε τόσο διαδικτυακό όσο και έντυπο χάρτη. Αυτό θα επιτρέψει στους επισκέπτες να έχουν πρόσβαση σε όλους τους χώρους των γκαλερί και να βρουν εύκολα βασικές εγκαταστάσεις, όπως τουαλέτες. Ο διαδικτυακός χάρτης θα πρέπει να σχεδιαστεί έτσι ώστε να είναι προσβάσιμος και εύκολος στη χρήση, με επιλογές όπως η γραφή Braille, ο ήχος και η νοηματική γλώσσα.

Το υλικό επικοινωνίας θα πρέπει επίσης να αναπτύσσεται με σαφή και διαισθητική προσέγγιση, χρησιμοποιώντας απλές λέξεις, σύντομες προτάσεις και κατάλληλα εικονογράμματα. Θα πρέπει επίσης να λαμβάνουν υπόψη διαφορετικές ανάγκες, όπως μεγάλους χαρακτήρες, καλή αντίθεση, καλή φωτεινότητα, ευανάγνωστη γραφή και προειδοποιήσεις για ευαίσθητο περιεχόμενο.

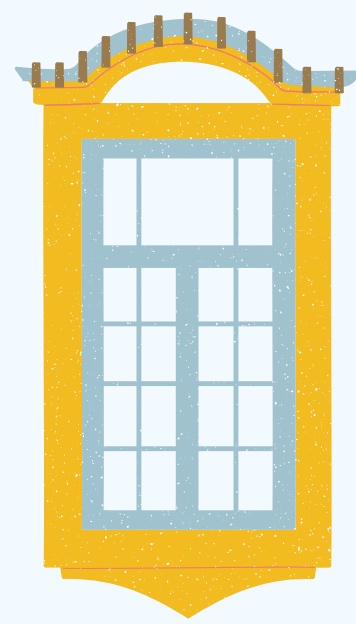
Μόλις οι επισκέπτες με αναπηρία έχουν πρόσβαση στο μουσείο, είναι σημαντικό να διασφαλιστεί ότι μπορούν να κυκλοφορούν ελεύθερα και χωρίς παρεμβολές. Το προσωπικό θα πρέπει να εκπαιδεύεται για να βοηθά επισκέπτες με διαφορετικές ανάγκες και να είναι υπομονετικό και κατανοητό κατά τη διάρκεια των ξεναγήσεων, ειδικά για επισκέπτες με προβλήματα όρασης.

Ένας καλός αφηγητής μπορεί να περιγράψει τα χρώματα, τα σχήματα και τις λεπτομέρειες των έργων τέχνης για να επιτρέψει στους επισκέπτες με προβλήματα όρασης να «δουν» τις συλλογές.

Σκεφτείτε να αφιερώσετε ένα άτομο στο να καλωσορίσει το κοινό με αναπηρία και να τοποθετηθεί σε ένα σημείο αναφοράς, όπως η ρεσεψιόν ή κοντά στο καθορισμένο δωμάτιο καταφυγίου. Αυτό το άτομο θα πρέπει επίσης να είναι προσβάσιμο από απόσταση, όπως να παρέχει έναν αριθμό τηλεφώνου ή να χρησιμοποιεί ραδιοτηλέφωνο, αλλά πάντα να δίνει προτεραιότητα στην αυτονομία για τους επισκέπτες με αναπηρίες.



Λύσεις συμπεριληπτικού σχεδιασμού



Παρόλο που ο σχεδιασμός χωρίς αποκλεισμούς μπορεί να σας βοηθήσει να κάνετε το μουσείο σας πιο προσιτό, άλλες λύσεις τίθενται σε εφαρμογή για να εξασφαλίσουν ότι όλοι οι τύποι επισκεπτών μπορούν να έχουν εύκολη πρόσβαση στο πολιτιστικό περιεχόμενο που εκτίθεται. Ας δούμε τις υπάρχουσες λύσεις που επέλεξαν να εφαρμόσουν ορισμένα μουσεία!

Τυφλοί και επισκέπτες με προβλήματα όρασης	Προφορικές περιγραφές από επαγγελματίες
	Ηχογραφημένη Ξενάγηση
	Απτικά μοντέλα
Κωφοί και άτομα με προβλήματα ακοής	Περιγραφές κειμένων
	Βίντεο με υπότιτλους
	Διερμηνεία νοηματικής γλώσσας
Επισκέπτες με μειωμένη κινητικότητα	Χαμηλωμένα έργα τέχνης
	Χαμηλωμένες περιγραφές κειμένου
	Προσβάσιμες θέσεις καθισμάτων σε αίθουσες βίντεο
Επισκέπτες με γνωστική αναπηρία	Προφορικές περιγραφές από επαγγελματίες
	Ευανάγνωστες

Συμπεράσματα

Τα μουσεία δεν πρέπει πλέον να είναι χώροι αφιερωμένοι αποκλειστικά στη συντήρηση και έκθεση των έργων τέχνης που περιέχουν, αλλά, πέρα από την εκπλήρωση αυτών των βασικών λειτουργιών, είναι φυσικό η εκπαιδευτική δράση να επεκτείνεται σε διάφορα επίπεδα, από την τυπική εκπαίδευση μέχρι την άμεση σχέση με τον ελεύθερο χρόνο.

Μέσω των έργων τέχνης, τα μουσεία μπορούν να προσφέρουν μοναδικές εμπειρίες στους πολίτες που συνδέονται με συλλογικά νοήματα, δηλαδή να μοιράζονται την κληρονομιά και μέσω αυτής να προκαλούν συζήτηση και διάλογο.

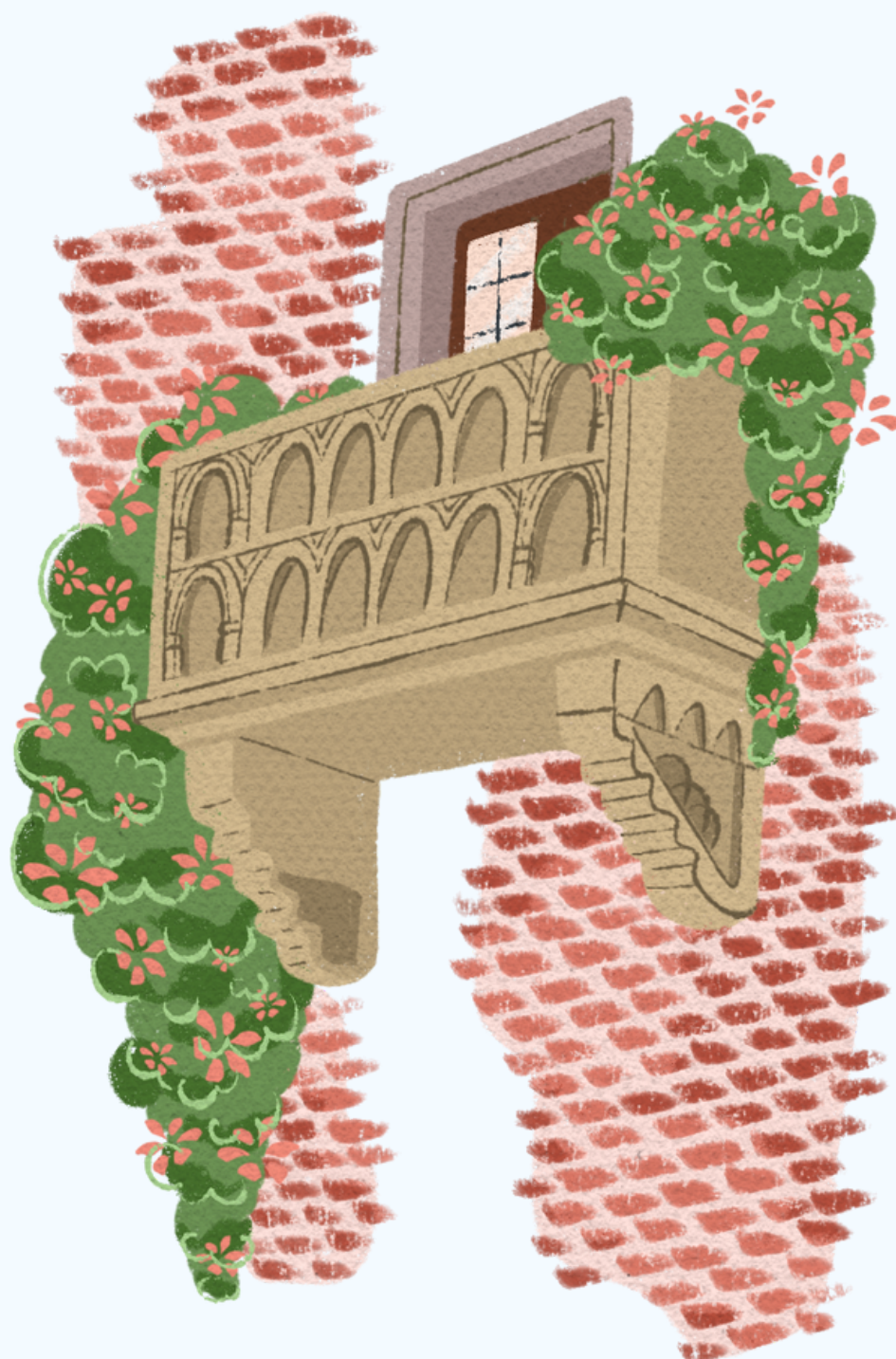
Ως εκ τούτου, τα μουσεία θα πρέπει να προσπαθούν να είναι χώροι χωρίς αποκλεισμούς και να δημιουργούν ευκαιρίες, προσφέροντας έτσι συμμετοχή σε ένα πολυποίκιλο κοινό. Με αυτόν τον τρόπο, διασφαλίζουν ότι όλα τα προγράμματά τους είναι προσβάσιμα και ενθαρρύνουν τη συμμετοχή του ευρύτερου δυνατού κοινού σύμφωνα με την αποστολή και τους πόρους τους. Επιπλέον, τα προγράμματα πρέπει να αντιπροσωπεύουν πλουραλιστικές αξίες, παραδόσεις και περιεχόμενο. Η προσβασιμότητα δίνει τη δυνατότητα σε όλους τους επισκέπτες να συμμετέχουν σε μια ενδυναμωτική εμπειρία. Το να επενδύσουν τα μουσεία στην προσβασιμότητα και να διατηρήσουν αυτή την επένδυση με την πάροδο του χρόνου, τους δίνει την πολύτιμη ανταμοιβή του προγράμματος χωρίς αποκλεισμούς για ένα ποικιλόμορφο κοινό. Ανεξάρτητα από το μέγεθος ή τους προϋπολογισμούς, τα μουσεία έχουν νομική υποχρέωση να παρέχουν και να διατηρούν πρόσβαση σε επισκέπτες με αναπηρία.

Αυτά τα μουσεία που επενδύουν χρόνο για να αφαιρέσουν τα εμπόδια στις εγκαταστάσεις τους, να σχεδιάσουν προσβάσιμα εκθέματα και να παρέχουν αποτελεσματική επικοινωνία στα προγράμματά τους, μπορούν ενδεχομένως να προσελκύσουν πολλά άτομα με αναπηρία στις πόρτες τους. Εγκαταστάσεις όπως είσοδοι χωρίς σκάλες, κείμενο που μπορεί να διαβαστεί από καθισμένους και όρθιους επισκέπτες, φυλλάδια εκθεμάτων με μεγάλη εκτύπωση και προγράμματα πολυμέσων με λεζάντες και πολλές άλλες δυνατότητες βοηθούν τα άτομα με αναπηρία να βιώσουν πλήρως όλα όσα έχουν να προσφέρουν τα μουσεία.

Το να φτιάξεις ένα περιβάλλον προσβάσιμο για όλους δεν είναι πάντα εύκολο, αλλά είναι εφικτό. Πολλά γεγονότα σε όλο τον κόσμο το αποδεικνύουν. Οι συμβουλές μας στην κατευθυντήρια γραμμή χρησιμεύουν ως έμπνευση, για να κάνουμε προσιτές εκδηλώσεις και να σκεφτούμε περισσότερο τη συμπερίληψη όλων των ανθρώπων. Προτείνεται όμως ιδιαίτερα η συμμετοχή ανθρώπων που γνωρίζουν καλύτερα, όταν γίνονται προσβάσιμες εκδηλώσεις. Γι' αυτό, παρακαλούμε, απευθυνθείτε στις τοπικές κοινότητες των ατόμων με αναπηρία. Θα σας συμβουλευθούν και θα βρουν τις καλύτερες λύσεις, καθώς οι περιπτώσεις και οι ανάγκες είναι πολύ διαφορετικές.

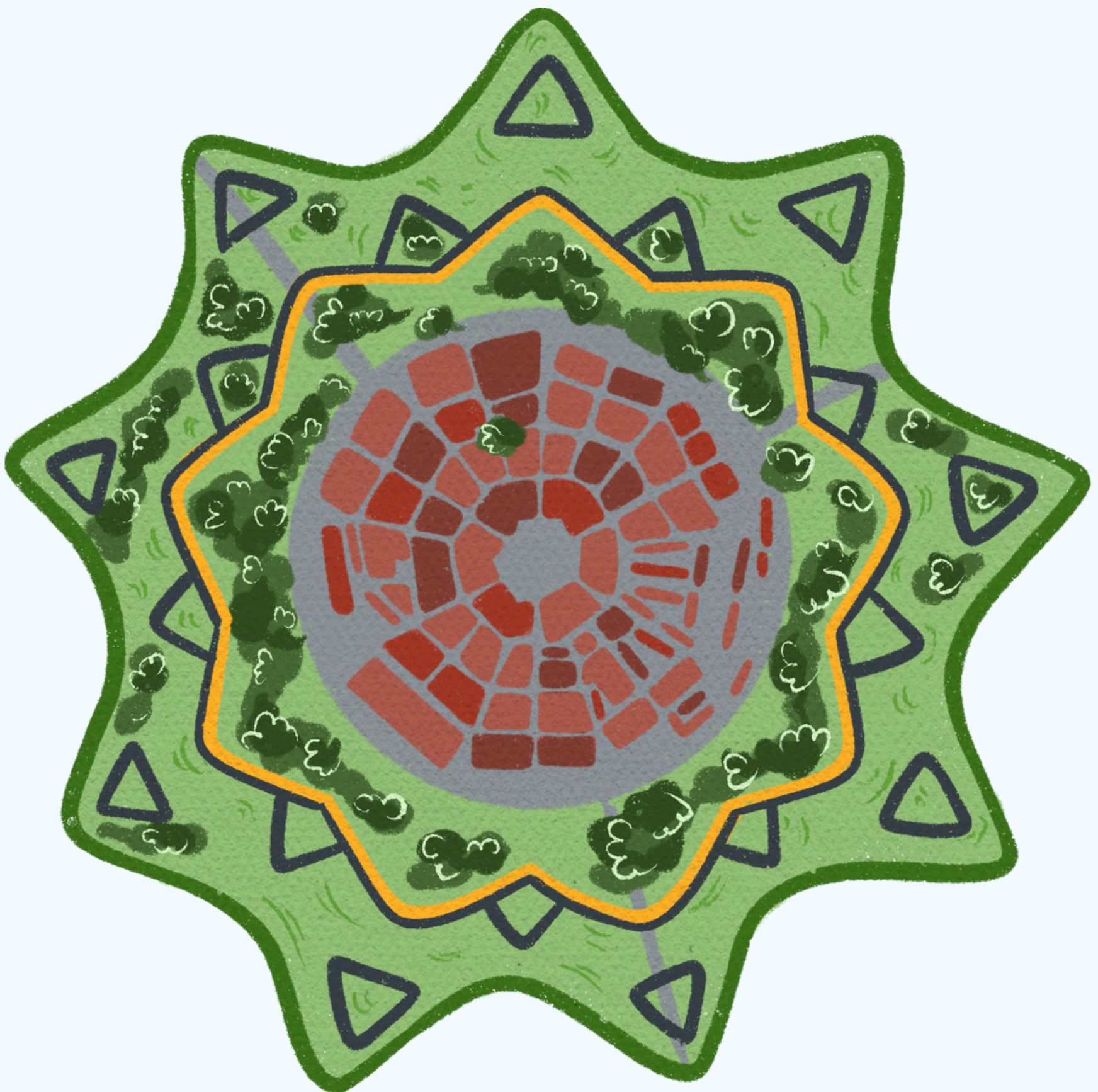
Βιβλιογραφικές Αναφορές

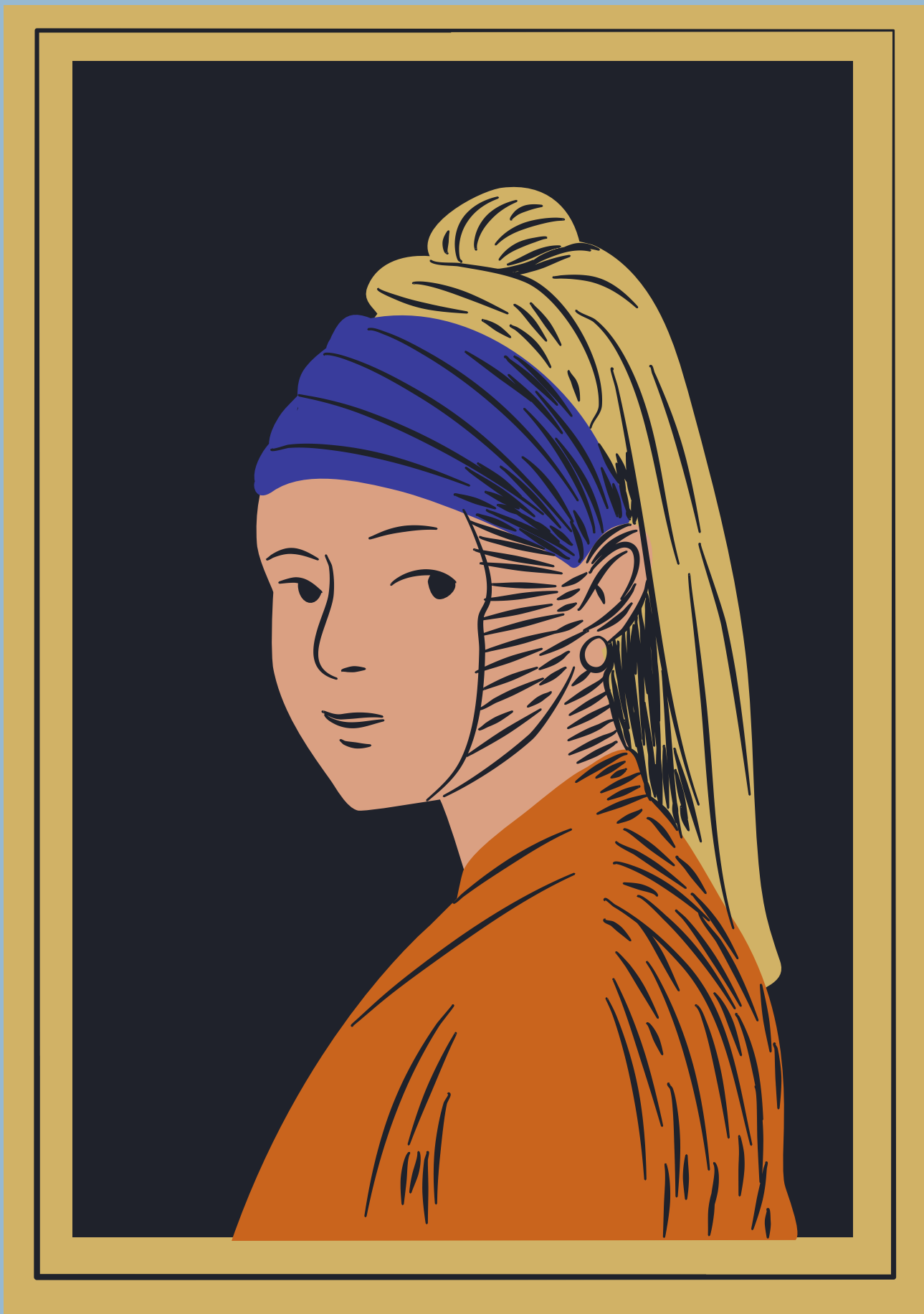
- Argyropoulos, V., Nikolaraizi, M., Kanari, C., & Chamonikolaou, S. (2017). Current and future trends in museums regarding visitors with disabilities: the case of visitors with visual impairments. In 9th ICEVI European Conference: Empowered by Dialogue (pp. 32-33).
- Carrizosa, H. G., Sheehy, K., Rix, J., Seale, J., & Hayhoe, S. (2020). Designing technologies for museums: accessibility and participation issues. *Journal of Enabling Technologies*, 14(1), 31-39.
- Fanea-Ivanovici, M., & Pană, M. C. (2020). From Culture to Smart Culture. How digital transformations enhance citizens' well-being through better cultural accessibility and inclusion. *IEEE Access*, 8, 37988-38000.
- Weisen, M. (2020). How accessible are museums today?. In *Touch in Museums* (pp. 243-252). Routledge.



Πηγές

- Digital accessibility: <https://webaim.org/resources/>
- Best practise:
<https://www.disabilityartsinternational.org/resources/>
- Art platform for persons with disabilities:
<https://weareunlimited.org.uk/resources/>
- Making an event accessible: Accessibiliser un événement : le Guide - Les Dévalideuses (lesdevalideuses.org)
- Making your website accessible: <https://www.w3.org/WAI/>





Για περισσότερες πληροφορίες:

<https://www.e-heritageproject.eu/>



LES APPRIMEURS



Co-funded by
the European Union