

Ģids

**PAR TO, KĀ PLĀNOT, VEIDOT
UN ORGANIZĒT PIEEJAMUS
KULTŪRAS PASĀKUMUS
VIETĒJĀS KOPIENĀS**



"e-heritage" īsumā



"e-heritage" projekts ir Eiropas mēroga iniciatīva, kas dzimusi no dažādu organizāciju, pedagogu, mākslinieku un kultūras darbinieku vēlmes digitalizēt, modernizēt un ieviest jauninājumus kultūras mantojuma jomā. "e-heritage" projekts atbalsta visus tos kultūras darbiniekus, kuriem ir grūti pielāgoties jaunai virtuālai un digitālai paradigmai, un visus tos pedagogus, kuri ir atbildīgi par viņu apmācību.

Scan me



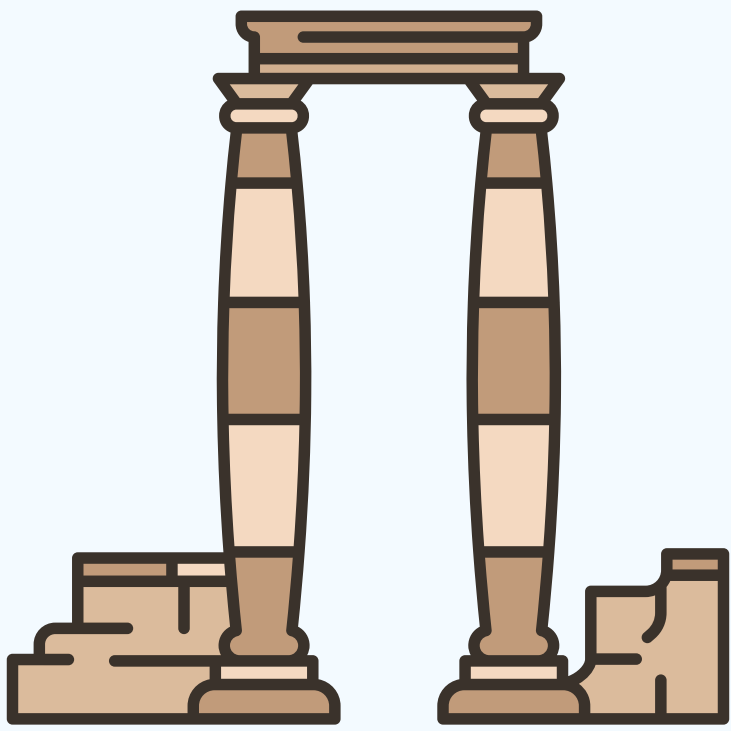
Sadarbība sastāv no 6 organizācijām:



LES APPRIMEURS



Co-funded by
the European Union



Saturs

Ievads.....	4
"Kas ir pieejama kultūra VISIEM?".....	6
Cilvēku ar invaliditāti kultūras tiesības.....	7
Ko nozīmē "pieejamība".....	8
Ko nozīmē "iekļaušana".....	9
Kādi ir dažādi invaliditātes veidi.....	10
Fakti no dažādām valstīm, kas saistīti ar cilvēkiem ar invaliditāti.....	17
Vadlīnijas pieejamākai kultūrai.....	20
Secinājumi.....	27
Atsauces.....	28
Resursi.....	29

**Radošums ir ļaut sev kļūdīties.
Māksla ir zināt, kuras kļūdas paturēt.
- Skots Adamss**

Ievads

Jēdziens "kultūra visiem" ir plaši atzīts par būtisku mūsu izpratnei par sabiedrību un mūsu spējai radoši domāt. Kā kultūras telpu kuratoram vai vadītājam ir svarīgi apzināties, cik vērtīga ir sniegt iekļaujošu pieredzi visiem apmeklētājiem, tostarp tiem, kam ir invaliditāte.

Pieejamu kultūras telpu izveide nozīmē ne tikai visu profilu apmeklētāju uzņemšanu, bet arī satura saprotamības nodrošināšanu ikvienam. Kā kultūras profesionālim ir svarīgi stāties pretī abiem izaicinājumiem. Neatkarīgi no tā, vai tā ir glezna, skulptūra vai dokumentālā filma, kultūras telpām kultūra ir jāpadara pieejama visiem apmeklētājiem. Par laimi, kultūras nozare ir bijusi līderis pieejamības veicināšanā, krietni apsteidzot citas jomas.

Tas nav pārsteidzoši, ņemot vērā, ka kultūra veicina dialogu, cilvēku sakarus un sociālo integrāciju. Tāpēc ir ļoti svarīgi noteikt kultūras telpu pieejamību par prioritāti, lai veicinātu iekļaujošāku sabiedrību.





Kultūras pieejamības koncepts



**“Mūsu mantojums runā par mūsu
tautas saknēm.”**



Co-funded by
the European Union

Kas ir VISIEM pieejama kultūra?

Pieklūve kultūrai visiem
indivīdiem, arī tiem, kam ir
ierobežotas iespējas -
pieejami kinoteātri, teātri,
bibliotēkas, arheoloģiskās
vietas, muzeji.

Atsaucē

[Dictionary Search](#)



Tiesības uz kultūru cilvēkiem ar invaliditāti

Šobrīd nav vienlīdzīga pieeja kultūrai visiem, un cilvēki ar invaliditāti bieži saskaras ar šķēršļiem, lai piekļūtu kultūras pakalpojumiem, norises vietām un saturam. Piemēram, ratiņkrēslu lietotāji, iespējams, nevarēs apmeklēt pasākumus, ja uz norises vietu ved kāpnes, un cilvēki ar redzes vai dzirdes invaliditāti var nespēt baudīt eksponātus vai izrādes bez pieejamiem formātiem, piemēram, audio aprakstiem, Braila raksta vai zīmju valodas tulkiem.

Neskatoties uz to, ka kopš 2011. gada esam ANO Konvencijas par personu ar invaliditāti tiesībām dalībnieki, šie šķēršļi joprojām pastāv. Eiropas savienība (ES) ir apņēmusies veicināt un nodrošināt cilvēku ar invaliditāti cilvēktiesību pilnīgu īstenošanu, tostarp tiesības piedalīties kultūras dzīvē un attīstīt viņu māksliniecisko potenciālu.

2013. gadā pieņemtais Marakešas līgums tika izveidots, lai nodrošinātu, ka likumi, kas aizsargā intelektuālā īpašuma tiesības, nerada diskriminējošus šķēršļus cilvēkiem ar invaliditāti, jo īpaši tiem, kuri ir neredzīgi, vājredzīgi vai ar lasīšanas traucējumiem. ES ratificēja līgumu 2018. gada oktobrī, turpmāk atbalstot kultūras materiāla pieejamību visiem.



Ko nozīmē "pieejamība"?

Jēdzienam "**pieejamība**" ir plašāka nozīme, kas ietver godīgas un vienlīdzīgas iespējas visiem cilvēkiem neatkarīgi no viņu spējām un invaliditātes, dzimuma, vecuma, izcelsmes valsts un rases patstāvīgi piekļūt dažādām vietām un pakalpojumiem, neprasot citu palīdzību.

Jo īpaši pieejamība nozīmē nodrošināt apstākļus personām ar invaliditāti pilnvērtīgai līdzdalībai visos dzīves aspektos un nodrošināt viņiem iespējas izmantot pieejamos resursus. Kultūras pieejamība ietver pasākumus un darbības, kuru mērķis ir radīt labvēlīgu vidi un nodrošināt piekļuvi kultūras aktivitātēm cilvēkiem ar invaliditāti un citām auditorijām.

Pieejamība muzejos nozīmē nodrošināt, ka visiem apmeklētājiem ir tiesības sasniegt, uztvert, izmantot un piedalīties visā, kas tiek piedāvāts - ar cieņu, bez fiziskiem komunikācijas, informācijas un attieksmes šķēršļiem. Muzejiem ir jāveido pieejamas izstādes un jāpielāgo koplietošanas telpas, piemēram, dārzi, restorāni, klases un auditorijas, lai tie būtu piemēroti visiem apmeklētājiem.

Apvienoto Nāciju Organizācijas Konvencija par cilvēku ar invaliditāti tiesībām, kas stājās spēkā 2011. gadā, veicina cilvēku ar invaliditāti tiesības - piekļūt tādām kultūras vietām kā teātri, kinoteātri un muzeji, kā arī iespējas baudīt kultūras materiālus, grāmatas, filmas un mūziku pieejamā formātā. Tas arī izceļ cilvēku ar invaliditāti tiesības piedalīties kultūras dzīvē gan kā amatieru, gan kā profesionāliem māksliniekiem.



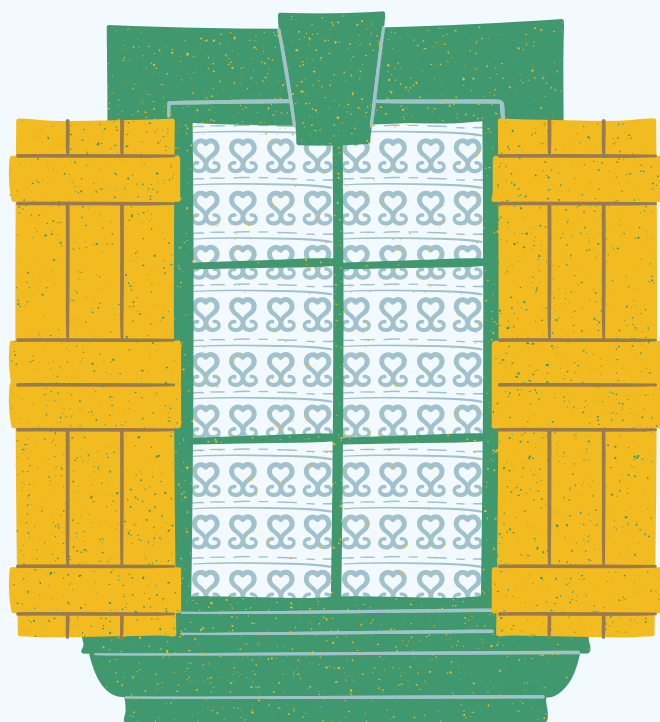
Ko nozīmē "iekļaušana"?

Iekļaušana tiek uzskatīta par universālām cilvēktiesībām. Iekļaušanas mērķis ir aptvert visus cilvēkus neatkarīgi no rases, dzimuma, invaliditātes, medicīniskām vai citām vajadzībām. Tā ir par vienlīdzīgas piekļuves un iespēju nodrošināšanu, atbrīvošanos no diskriminācijas un neiecietības, kas ietekmē visus sabiedriskās dzīves aspektus.

Invaliditātes kontekstā, iekļaušana tiek definēta kā personu ar invaliditāti iekļaušana ikdienas norisēs, nodrošinot piekļuvi un piekļūstamību resursiem, iespējām - tādā veidā, kas ir līdzīgs personām bez invaliditātes.

Kopējie šķēršļi personu ar invaliditāti pilnīgai iekļaušanai ir nepieejama fiziskā vide, sabiedriskā transporta pieejamības veidi, palīgierīču un speciālizēto tehnoloģiju trūkums, nepielāgoti saziņas līdzekļi, nepilnības pakalpojumu sniegšanā, diskriminējoši aizspriedumi un stigmatizācija sabiedrībā, kā arī sistēmas un politika, kas vai nu neeksistē, vai arī kavē personu ar invaliditāti vienlīdzīgu iesaistīšanos visās dzīves jomās.

Kultūras jomā iekļaušana nozīmē, ka cilvēki ar un bez invaliditātes, kuriem interesē kultūra, var kopīgi apmeklēt teātra izrādi vai koncertu, taču jāatzīst, ka kultūra netiek īstenota cilvēku ar invaliditāti labā, bet gan sadarbībā ar viņiem. Ko tas nozīmē? Piemēram, veidojot kultūras objektus vai saturu jau sākotnēji ieviešot pieejamības aspektus ikvienam, neatkarīgi no invaliditātes, nevis pēc laika atklājot, ka kultūras produkts nav pieejams noteiktām sabiedrības grupām, kuras vēlāk tiek aicinātas konsultēt par uzlabojumiem.



Kādi ir invaliditātes veidi?



Cilvēki ar dzirdes traucējumiem



Cilvēki ar dzirdes traucējumiem ir cilvēki, kuriem apkārtējā vidē rodas šķēršļi ierobežotas vai dzirdes trūkuma dēļ. Viņiem informācija, kas tiek pārraidīta tikai audiāli, nav pieejama vai ir pieejama daļēji. Tāpēc, dodoties uz kultūras pasākumu, viņiem ir būtiski nodrošināt vizuālu piekļuvi informācijai kā alternatīvu vai papildinājumu audiālajai piekļuvei, saskaņā ar dažādu sensoru piedāvājuma principu.

Lai nodrošinātu, ka cilvēkiem ar dzirdes traucējumiem ir pieejams kultūras saturs, ir nepieciešami īpaši pielāgojumi - akustiskās apraides iespējas (akustiskās cilpas), subtitri un surdotulkošana. Turklāt, iekļaušanas kontekstā šie palīg līdzekļi ir jāiekļauj piekļūstamības konceptā jau izstrādes sākumā, nevis jāpievieno tikai beigās.



Cilvēki ar redzes traucējumiem



Cilvēki ar redzes traucējumiem ir tie, kuriem apkārtējā vidē rodas šķēršļi daļēju vai pilnīgu redzes traucējumu dēļ. Tāpat kā nav viena dzirdes invaliditātes vieda, nav arī viena redzes invaliditātes veida. Faktiski redzes traucējumu pakāpes - no vājredzības līdz neredzībai, ir tikpat daudzveidīgas, kā no tām izrietošās vajadzības.

Neredzīgiem cilvēkiem lielas grūtības sagādā dzirdes vai taustes informācijas trūkums kultūras iestādēs. Savukārt cilvēkiem ar redzes traucējumiem un vājredzīgiem cilvēkiem nereti būtisks traucēklis var būt nelabvēlīgs apgaismojums, neizteiksmīgas krāsas vai kontrasti. Arī šai mērķa grupai multisensora pieredze ir būtiska, piedāvājot audiālas vai taktīlās iespējas, lai kompensētu ierobežoto vai trūkstošo redzes maņas funkcionalitāti.

Īpaši piemēroti ir audioapraksti (klausīšanās, nevis skatīšanās veidos), ekskursijas gida pavadībā vai aprakstoši un taustāmi objekti (klausīšanās un telpas sajūta, nevis skatīšanās).



Cilvēki ar kustību traucējumiem



Cilvēki ar pārvietošanās grūtībām ir cilvēki, kas ikdienā var pārvietoties ar riteņkrēslu palīdzību, vai ar citiem palīglīdzekļiem, piemēram, staiguljiem, spieķiem, kruķiem u.tml.

Pārvietošanās grūtību spektrs ir pietiekami plašs: ir cilvēki, kuri spēj patstāvīgi vai ar atbalstu tikt pa kāpnēm vai pāri dažādiem fiziskiem šķēršļiem, un ir cilvēki, piemēram, riteņkrēslos, kuriem kāpnes ir patstāvīgi nepārvarams šķērslis.

Kultūras baudījumu bieži apgrūtina fiziskās vides nepieejamība - pakāpieni, sliekšņi, trūkstošas vai pārāk stāvas rampas, neesošas margas, augstas biļešu kases vai stendi, kas nav pieejami riteņkrēslu lietotājiem; pārāk šauri vai neatbilstoši lifti, aizslēgtas un nepielāgotas labierīcības utt.

Tāpēc katrai iestādei ir jāplāno pieejamība un piekļūstamība, cenšoties novērst dažādos šķēršļus, un nodrošināt līdzdalību veicinošas pieejas, risinājumus vai noteikt alternatīvus apmeklējuma maršrutus.



Cilvēki ar kognitīviem traucējumiem



Cilvēku ar kognitīviem traucējumiem kategorijā ietilpst ļoti dažādas personas, sākot no cilvēkiem ar progresējošu invaliditāti, demenci, kas saistīta ar Alcheimera slimību, līdz cilvēkiem ar atmiņas traucējumiem vai mācīšanās, lasīšanas grūtībām.

Lai veicinātu līdzdalību kultūras pieredzē, komunikācijas ziņā ir svarīgi lietot skaidru, viegli saprotamu valodu. Personīgai saziņai pasākuma norises vietā ir svarīgi, lai darbinieki būtu apmācīti un zinoši, lai var sniegt atvērtu un draudzīgu sagaidīšanu un atbalsta sniegšanu.

Visbeidzot, var būt noderīgi ievērot zemu trokšņu līmeni, kas ļauj cilvēkiem brīvi pārvietoties un sarunāties, tai skaitā ir vieta, kur atpūsties pārtraukumos un izvairīties no tumšas vides. Svarīgi šādus principus ievērot tikai saskaņā ar šādu cilvēku reālām vajadzībām un pieredzēm, konsultējoties gan ar pašiem potenciāliem lietotājiem un, ja nepieciešams, viņu ģimenes locekļiem vai atbalsta personām.



Cilvēki ar psihiskiem traucējumiem



Psihisko traucējumu kategorijā ir arī visdažādākie traucējumi, sākot no trauksmes traucējumiem un depresijas līdz bipolāriem traucējumiem, šizofrēnijai, atkarībai u.c.

No kultūras līdzdalības viedokļa šai mērķa grupai satura piekļuvei var palīdzēt, piemēram, relaksētas izrādes, kuru laikā telpa nav pilnīgā tumsā un vajadzības gadījumā ir iespēja iziet no telpas, ir pieejama īpaša telpa, kurā mierīgi atpūsties un emocionāli atkopties. Pielāgotas izrādes neietver spilgtu apgaismojumu, skaļus trokšņus vai fiziskas vai psiholoģiskas vardarbības ainas. Nepieciešamības gadījumā viesiem var piedāvāt īpašus palīglīdzekļus, piemēram, dzirdes aizsarglīdzekļus (austiņas vai ausu aizbāžņus u.tml.)



Cilvēki ar vecumu saistītiem ierobežojumiem



Vecuma ierobežojumi nav invaliditātes forma, tomēr **gados vecākiem cilvēkiem** var būt izaicinājumi, kas zināmā mērā var pasliktināt viņu mobilitāti, redzi, dzirdi vai pat izziņas spējas.

Daudzām kultūras iestādēm vecāka gada gājuma cilvēki ir nozīmīga un augoša auditorijas grupa. Daudzi risinājumi, kuri tiek orientēti uz iepriekš minēto sociālo grupu iekļaušanu un piekļūstamības uzlabošanu, var tikt piemēroti arī attiecībā uz gados vecāku auditoriju, kurai ir mainījušās vajadzības. Tāpēc pielāgojumus ir svarīgi īstenot arī gados vecākiem cilvēkiem, lai nodrošinātu labāku piekļuvi un iekļaušanu.

Tas gan nenozīmē, ka radikāli jāmaina ierastos formātus, pie kuriem šī auditorijas grupa ir pieradusi. Jau nelielas korekcijas var dot zīmīgu ietekmi, piemēram, notikumus, kas parasti tiek rīkoti vakarā, var pāreclt uz pēcpusdienu vai padomāt par transporta pakalpojumu nodrošināšanu, lai atvieglotu mērķa grupai nokļūšanu uz norises vietu. Ir arī potenciāls veidot jaunus, iekļaujošus notikumus, piemēram, starppaaudžu formātā, kuros ļaut šai mērķgrupai realizēt savu potenciālu un dalīties pieredzē.



Fakti no dažādām valstīm, kas saistīti ar cilvēkiem ar invaliditāti



Cik cilvēku ar invaliditāti dzīvo ES?

ES iedzīvotāji

Jaunākais un precīzākais aprēķins liecina, ka Eiropas Savienībā dzīvo vairāk nekā 100 miljoni cilvēku ar invaliditāti. Statistikā ietverts arī 1 miljons cilvēku, kas ir institucionalizēti.

100 miljoni
cilvēku ar
invaliditāti

ES fakti par invaliditāti

ES statistikas birojs Eurostat ziņo, ka katram septītajam cilvēkam vecumā no 15 līdz 64 gadiem ir grūtības veikt pamata darbības, piemēram, staigāt, redzēt vai dzirdēt. Šīs trīs kategorijas (neredzīgi un vājredzīgi cilvēki, ratiņkrēslu lietotāji un nedzirdīgie) veido gandrīz pusi no visiem cilvēkiem ar invaliditāti.



1% - 5%

Piekļuve literatūrai

Tikai 1-5% literatūras ir pieejama neredzīgiem un vājredzīgiem cilvēkiem.

Viena acs redz, otra jūt.
- Pauls Klī

Pret plaši izplatīto stigmatizāciju attiecībā uz cilvēku ar invaliditāti spējām

Spānija

2005. gadā Madrides autonomā universitāte (UAM) bija pirmā Spānijas universitāte, kas īstenoja īpašu atbalsta programmu studentiem ar intelektuālās attīstības traucējumiem (ID).



Grieķija

Pasaules Veselības organizācija (PVO)/Eiropas PSO iniciatīvas sadarbībā ar valdībām izmēģina jaunas pieejas, lai dotu kopienām iespēju piedalīties plānošanā, kas ietekmē viņu dzīvi, un nodrošinātu to iesaisti politikas veidošanas procesos. Tas palīdzēja reaģēt uz Covid-19, stiprinot kopienas gatavību un noturību ārkārtas situācijās, savienojot neaizsargātās kopienas ar pakalpojumiem un uzlabojot iekļaujošu pārvaldību. Grieķija ir viena no 8 valstīm PVO Eiropas reģionā un 40 visā pasaulē, kas izmanto šīs pieejas.



Itālija



Itālijas pamatlikums 104/1992 paredz, ka cilvēki ar invaliditāti “neatkarīgi no viņu invaliditātes veida un pakāpes” apmeklē vispārīzglītojošo skolu no bērnu dienas aprūpes līdz augstākajam izglītības līmenim, ko persona var sasniegt ar savām spējām.

Bulgārija



Bulgārijas likums par personām ar invaliditāti tika grozīts un pieņemts 2018. gada beigās, un personas ar invaliditāti tika atjaunotas kā sociālo pārmaiņu partneri, nevis kā pasīvi dalībnieki, kas saņēma palīdzību. Tas notika 2018. gada 5. decembrī ar deklarāciju Nr. 297.

Francija

2018. gada 9. jūlijā Francijas prezidents Emanuels Makrons paziņoja, ka par aizbildnībā esošo personu ar invaliditāti tiesībām balsot vairs nebūs jālemj tiesnesim.



Latvija

2022.gada oktobrī LR Kultūras ministrija ir izveidojusi īpašu darba grupu stratēģijas izstrādei, kā padarīt mākslas un kultūru pieejamāku cilvēkiem ar invaliditāti.



Vadlīnijas pieejamākai kultūrai



Pirms izstādes

Gatavošanās apmeklējumam

Tas, iespējams, ir vissvarīgākais posms cilvēkiem ar invaliditāti. Viņiem iepriekš ir jāzina vieta, kuru viņi gatavojas apmeklēt, lai pārliecinātos, ka ceļā vai pēc ierašanās viņiem nebūs nekādu grūtību. Visam jābūt pārdomātam un sagatavotam.

Mājaslapai jābūt uzticamam avotam

Lai iegūtu visu nepieciešamo informāciju par notikumu vai izstādi, jūsu mājaslapa būs visuzticamākais avots. Taču vietnei ir jābūt pieejamai visu veidu lietotājiem. Vienkārši risinājumi, piemēram, videoklipi ar subtitriem, vizuālais kontrasts un alternatīvo tekstu izmantošana, cilvēkiem ar invaliditāti var ievērojami atvieglot informācijas uztveršanu.

Nodrošinet apmeklētājiem karti

Cilvēki ar invaliditāti var paši piekļūt galerijām un katram apskates objektam jebkurā brīdī sava apmeklējuma laikā. Viņi var arī lejupielādēt karti savos mobilajos tālruņos un piekļūt tai, kad vien tā ir nepieciešama. Tā kā daži muzeji ir ļoti lieli, ir ļoti ērti tiešsaistes kartē atrast galveno ieeju, orientēties un precīzi zināt, kur atrodas cilvēkiem ar invaliditāti pieejamas telpas, piemēram, labierīcības. Muzeja tiešsaistes kartei jābūt veidotai tā, lai visi apmeklētāji varētu izbaudīt savu apmeklējumu.

Nokļūšana muzejā

Kad apmeklētāji ir precīzi norādījuši muzeja atrašanās vietu, ko viņi vēlas apmeklēt, viņiem ir jāplāno savs ceļš uz turieni. Kāds ir labākais veids, kā tur nokļūt, ņemot vērā viņu vajadzības? Kur ir pieejama autostāvvietā ratiņkrēslu lietotājiem? Lielpilsētā bieži vien ir visvieglāk izmanto sabiedrisko transportu. Bet tas arī nozīmē sabiedriskā transporta izmantošanu lielākai patstāvībai un neatkarībai. Apmeklētājiem ar redzes invaliditāti var būt grūtības atrast precīzu muzeja ieejas vietu. Akustiska atbalsta sistēma, lai orientētos cilvēki ar redzes traucējumiem, joprojām ir labākais risinājums to vadīšanai.



Darbinieku informētība: Informējiet un strādājiet ar savām komandām

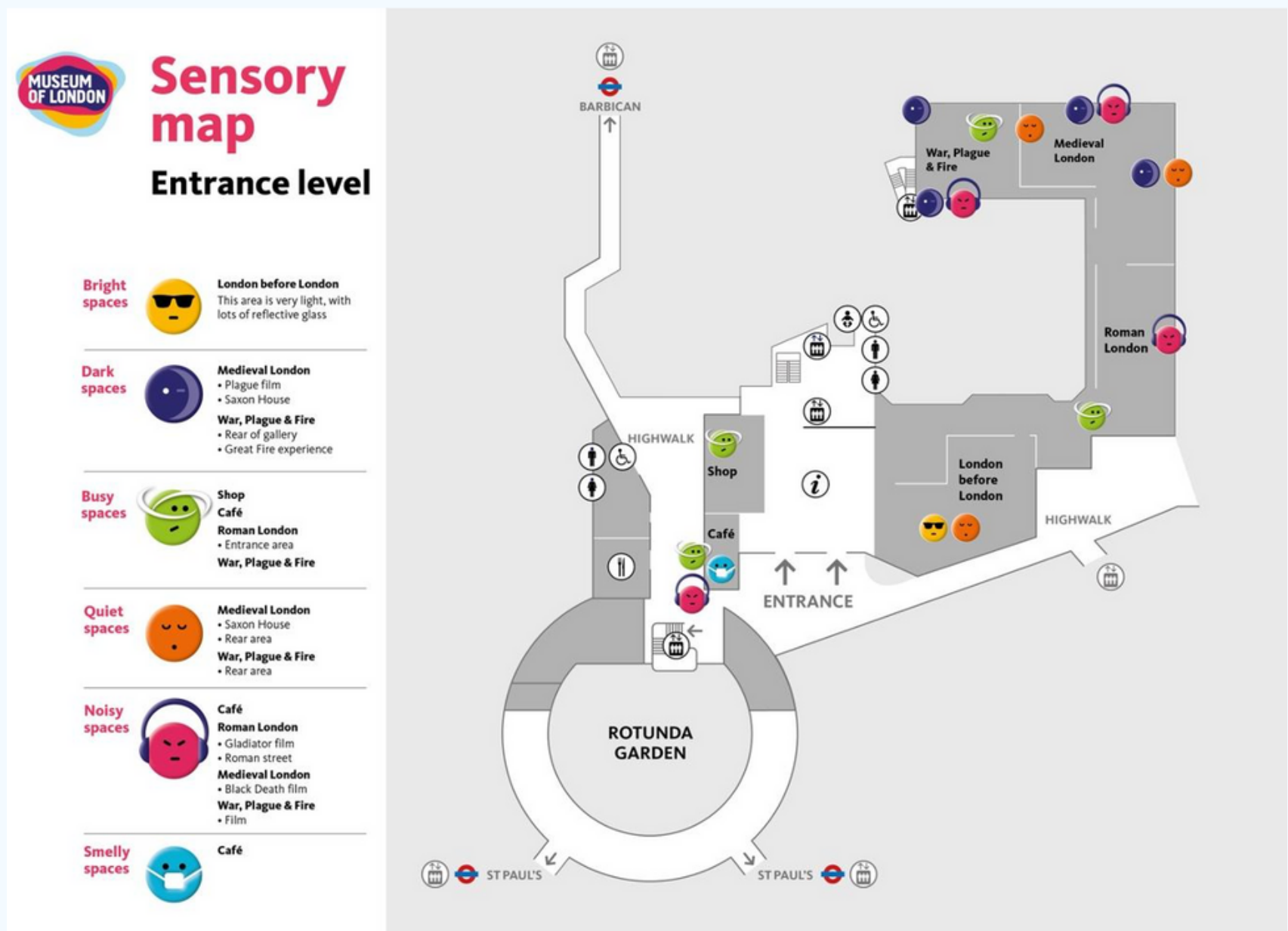
Organizatoriem jānodrošina, lai komandas būtu apmācītas apkalpot un atbalstīt cilvēkus ar invaliditāti, neizdarot pieņēmumus par viņu spējām. Problēmu novēršana vai palīgīdzekļu piešķiršana izstādes laikā var palīdzēt novērst dažādas pieejamības barjeras. Komandām jāsažinās, izmantojot dažādas metodes un jāizmanto viegli lasāmi materiāli, vienlaikus ņemot vērā pieejamību ēdināšanas zonām, grīdas platībām un segumam, sēdvietu izkārtojuma. Runātājiem ir jāizmanto mikrofons un jāizvairās no sarežģītas valodas, vienlaikus iekļaujoties laikā. Komandām jābūt informētām par pieejamām autostāvvietām, transportu, segumiem un virsmām, durvīm un to platumiem, dušām, apgaismojumu un citiem iespējamiem šķēršļiem. Jānodrošina arī servisa suņu uzturēšanās vietas, ja rodas tāda vajadzība.

Fiziskā piekļuve: piekļuve objektam (transporta, autostāvvietai, karte)

Organizējot pieejamu norisi, svarīgi nodrošināt, lai vieta būtu pieejama, ar skaidriem norādījumiem un norādēm apmeklētājiem. Apsveriet atrašanās vietas fiziskās īpašības, piemēram, telpas plašumu, dažādus augstumus, virsmas materiālus un slīpumus. Izšķiroša nozīme ir arī pieejamai autostāvvietai un transportam. Savā mājaslapā sniedziet informāciju par pieejamo autostāvvietu un transportu, tostarp lokācijas, kur var notikt iekāpšana vai izkāpšana no automašīnas. Analizējiet āra un iekštelpu segumus, parūpējoties par stabilitāti un izvairoties no bieziem, mīkstiņiem vai vaļīgiem paklājiem. Sagatavojiet karti, iekļaujot informāciju par eksponātu, durvju, liftu, un citu telpu pieejamību, kā arī norādes, kur var meklēt palīdzību. Var būt noderīga arī “skaļuma” un “spilgtuma” norāžu pievienošana kartei.



Sensorās kartes piemērs



Sensorā karte ir kartes veids, kas sniedz informāciju par maņu pieredzi noteiktā vietā vai vidē, tostarp informāciju par skaņām, smaržām, faktūrām un citiem sensoriem stimuliem, kas var būt svarīgi personām ar dažādām maņu vajadzībām vai traucējumiem. Kartē var būt ietverti simboli vai citi vizuālie palīglīdzekļi, lai palīdzētu cilvēkiem orientēties un izprast sensoro vidi, kā arī informācija par sensorās uztveres draudzīgākām vietām.

Sensorās kartes mērķis ir veicināt pieejamību un iekļaušanu personām ar dažādām maņu vajadzībām.



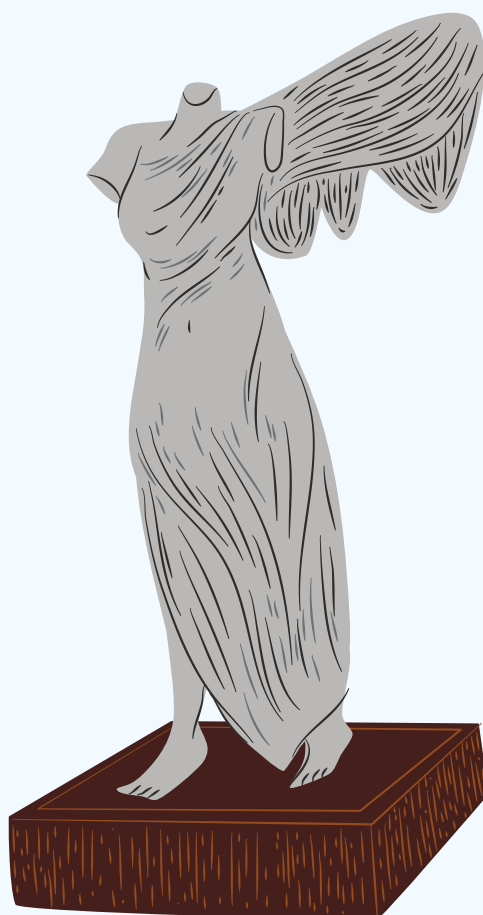


Pirms izstādes

1) Nodrošiniet, lai jūsu mājaslapa būtu pieejama: jūsu mājaslapa ir pirmais uzticamais avots, kur cilvēki apmeklēs, lai iepriekš saņemtu visu nepieciešamo informāciju par rezervāciju, pirkumu vai ceļojumu. Ir svarīgi nodrošināt, lai viņi nesastopas ar grūtībām, gatavojoties apmeklēt notikumu. Tāpēc vietnei jābūt pieejamai visu veidu lietotājiem. Tādi vienkārši risinājumi kā digitāla norises vietas karte, videoklipi ar subtitriem, vizuālais kontrasts un alternatīvo tekstu izmantošana pie attēliem var atvieglot mājaslapas izmantošanu lietotājiem ar invaliditāti.

2) Tiešsaistes biļešu rezervācijām varat, piemēram, pievienot komentāru lauku, lai būtu viegli norādīt par īpašām vajadzībām. Vienmēr ir lietderīgi piedāvāt divas alternatīvas: rakstveida saskarsmes līdzekli, kuram priekšroku dos cilvēki ar dzirdes traucējumiem, autismu u.tml., kā arī audialo līdzekli, kuru izvēlēsies cilvēki ar redzes traucējumiem, ar izziņas traucējumiem vai, kuri neprot lasīt. Lai iegūtu papildinformāciju par to, kā padarīt savu mājaslapu pieejamu, dodieties uz šo saiti: <https://www.w3.org/WAI>

3) Apmeklētāju veselības drošības nodrošināšana: kopš 2020. gada Covid-19 veselības krīze ir satricinājusi kultūras pasauli. Tāpēc ir svarīgi iepriekš informēt apmeklētājus, piemēram, par valdības un organizatoru ieteikumiem pasākuma dienā.





Izstādes laikā



Lai visi apmeklētāji, arī cilvēki ar invaliditāti, varētu pilnībā izbaudīt muzeja pieredzi, ir svarīgi nodrošināt gan digitālu, gan drukātu karti. Tas ļaus apmeklētājiem piekļūt visām galeriju zonām un viegli atrast nepieciešamās telpas, piemēram, labierīcības. Tiešsaistes kartei jābūt izstrādātai tā, lai tā būtu pieejama un viegli lietojama, izmantojot tādas iespējas kā - Braila raksts, skaidrojumi audio ierakstos un video materiāli zīmju valodā.

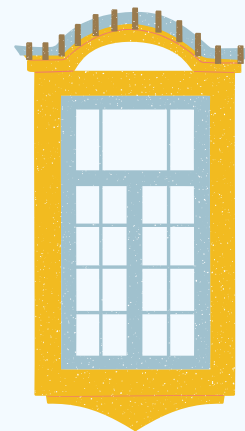
Saziņas materiāli arī jāizstrādā ar skaidru un intuitīvu pieeju, izmantojot vienkāršus vārdus, īsus teikumus un atbilstošas piktogrammas. Tajos jāņem vērā arī dažādas vajadzības, piemēram, liels burtveidols, labs kontrasts, labs spilgtums, viegli lasāms fonts un brīdinājumi par sensitīvu saturu.

Apmeklētājiem ar invaliditāti ir ļoti svarīgi nodrošināt, lai viņi varētu brīvi un netraucēti pārvietoties. Darbiniekiem jābūt apmācītiem palīdzēt apmeklētājiem ar dažādām vajadzībām un būt pacietīgiem un saprotošiem; tajā skaitā arī izstāžu gidiem. Labs gids var aprakstīt mākslas darbu krāsas, formas un detaļas, lai apmeklētāji ar redzes traucējumiem varētu "redzēt" jeb izdzīvot vizuālos darbus.

Apsveriet iespēju nozīmēt konkrētu atbalsta personu - darbinieku, kas sagaida viesus ar invaliditāti, piemēram, reģistratūrā vai netālu no izstādes vai ekspozīciju telpas. Ar šo personu jābūt iespējamai arī saziņai no attāluma, piemēram, jānorāda tālruņa numurs mājaslapā, taču vienmēr par prioritāti saglabājiēt apmeklētāju ar invaliditāti autonomiju un vajadzību pēc neatkarības un patstāvības.



Iekļaujoši dizaina risinājumi



Lai iekļaujošs dizains palīdzētu padarīt Jūsu muzeju pieejamāku, tiek ieviesti dažādi risinājumi, lai nodrošinātu, ka apmeklētāji ar visdažādākajām vajadzībām var viegli piekļūt kultūras saturam. Zemāk uzskaitīti esošie risinājumi, kurus daži muzeji ir ieviesuši!

Neredzīgiem un vājredzīgiem apmeklētājiem	Profesionāļu audio apraksti
	Audiogidi
	Taktilie modeļi
Nedzirdīgiem un vājdzirdīgiem apmeklētājiem	Teksta apraksti
	Video ar subtitriem
	Zīmju valodas tulkojumi
Apmeklētājiem ar ierobežotām pārvietošanās spējām	Mākslas darbi zemākā augstumā
	Teksta apraksti zemākā augstumā
	Pieejamas sēdvietas
Apmeklētāji ar kognitīviem traucējumiem	Profesionāļu mutiskie apraksti
	Apraksti vieglā valodā



Secinājumi

Muzejiem vairs nevajadzētu būt tikai tādām telpām, kas paredzētas mākslas darbu uzglabāšanai un eksponēšanai, bet gan, papildus šo pamatfunkciju pildīšanai, būtiska ir izglītības darbība dažādos līmeņos, sākot no formālās izglītības un beidzot ar atpūtu.

Ar mākslas darbu palīdzību muzeji var sniegt auditorijai unikālu pieredzi, kas saistīta ar kolektīvām nozīmēm, proti, dalīties mantojumā un caur to radīt diskusijas un dialogus.

Muzejiem ir jābūt iekļaujošākiem un jārada iespējas līdzdalībai ļoti daudzveidīgai sabiedrībai. Ir jānodrošina, ka visas muzeju programmas ir pieejamas, un tiek mudinātas piedalīties pēc iespējas plašākas auditorijas atbilstoši to vajadzībām un resursiem.

Turklāt programmām ir jāatspoguļo dažādības vērtības, tradīcijas un saturs. Pieejamībai ir jāļauj visiem apmeklētājiem piedalīties pilnvērtīgā pieredzē. Muzeju ieguldījums pieejamības nodrošināšanā un šī ieguldījuma saglabāšana laika gaitā sniedz visām pusēm ļoti vērtīgu ieguvumu. Neatkarīgi no lieluma vai budžeta muzejiem ir juridisks pienākums nodrošināt un uzturēt piekļūstamību arī apmeklētājiem ar invaliditāti. Tie muzeji, kas veicina pieejamību un iegulda laiku, resursus, lai likvidētu šķēršļus savās telpās, izstrādātu pieejamus eksponātus un nodrošinātu efektīvu komunikāciju savās programmās, potenciāli var piesaistīt daudz cilvēku ar invaliditāti. Tādas iespējas kā ieejas bez pakāpieniem, apraksti un teksti, ko var lasīt gan sēdoši, gan stāvoši apmeklētāji, pielāgotas izstāžu brošūras un multivides programmas ar tekstuāliem aprakstiem, kā arī daudzas citas iespējas - palīdz cilvēkiem ar invaliditāti pilnībā piedzīvot visu, ko muzeji var piedāvāt.

Ne vienmēr ir vienkārši izveidot ikvienam pieejamu un piekļūstamu vidi, bet - tas ir iespējams! Pasaulē ir daudz pierādījumu tam. Mūsu padomi šajās vadlīnijās kalpo kā iedvesma, lai padarītu pasākumus pieejamus un vairāk veicinātu, domātu par dažādu cilvēku iekļaušanu. Taču pieejamu pasākumu veidošanā ļoti ieteicams iesaistīt pašus cilvēkus, kuri zina vislabāk savas vajadzības. Tāpēc, lūdzu, sazinieties ar savām vietējām cilvēku ar invaliditāti kopienām. Viņi jūs konsultēs, atbalstīs ar padomiem un praktiskiem demonstrējumiem, lai atrastu labākos risinājumus, jo gadījumi un vajadzības ir ļoti dažādas, tāpat kā paši cilvēki!



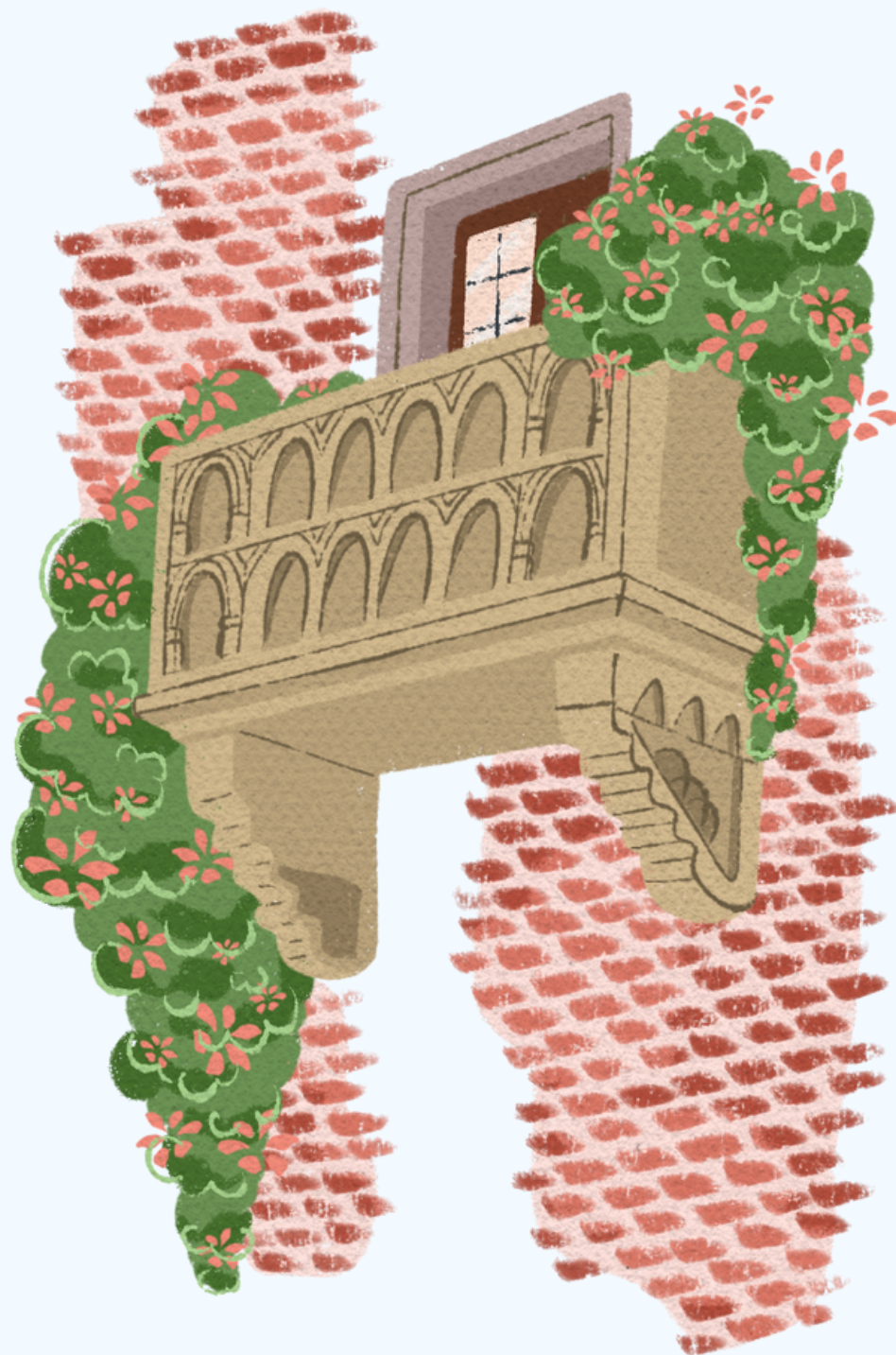
Atsauces

Argyropoulos, V., Nikolarazi, M., Kanari, C., & Chamonikolaou, S. (2017). Current and future trends in museums regarding visitors with disabilities: the case of visitors with visual impairments. In 9th ICEVI European Conference: Empowered by Dialogue (pp. 32-33).

Carrizosa, H. G., Sheehy, K., Rix, J., Seale, J., & Hayhoe, S. (2020). Designing technologies for museums: accessibility and participation issues. *Journal of Enabling Technologies*, 14(1), 31-39.

Fanea-Ivanovici, M., & Pană, M. C. (2020). From Culture to Smart Culture. How digital transformations enhance citizens' well-being through better cultural accessibility and inclusion. *IEEE Access*, 8, 37988-38000.

Weisen, M. (2020). How accessible are museums today?. In *Touch in Museums* (pp. 243-252). Routledge.



Resursi

Digital accessibility: <https://webaim.org/resources/>

Best practise:

<https://www.disabilityartsinternational.org/resources/>

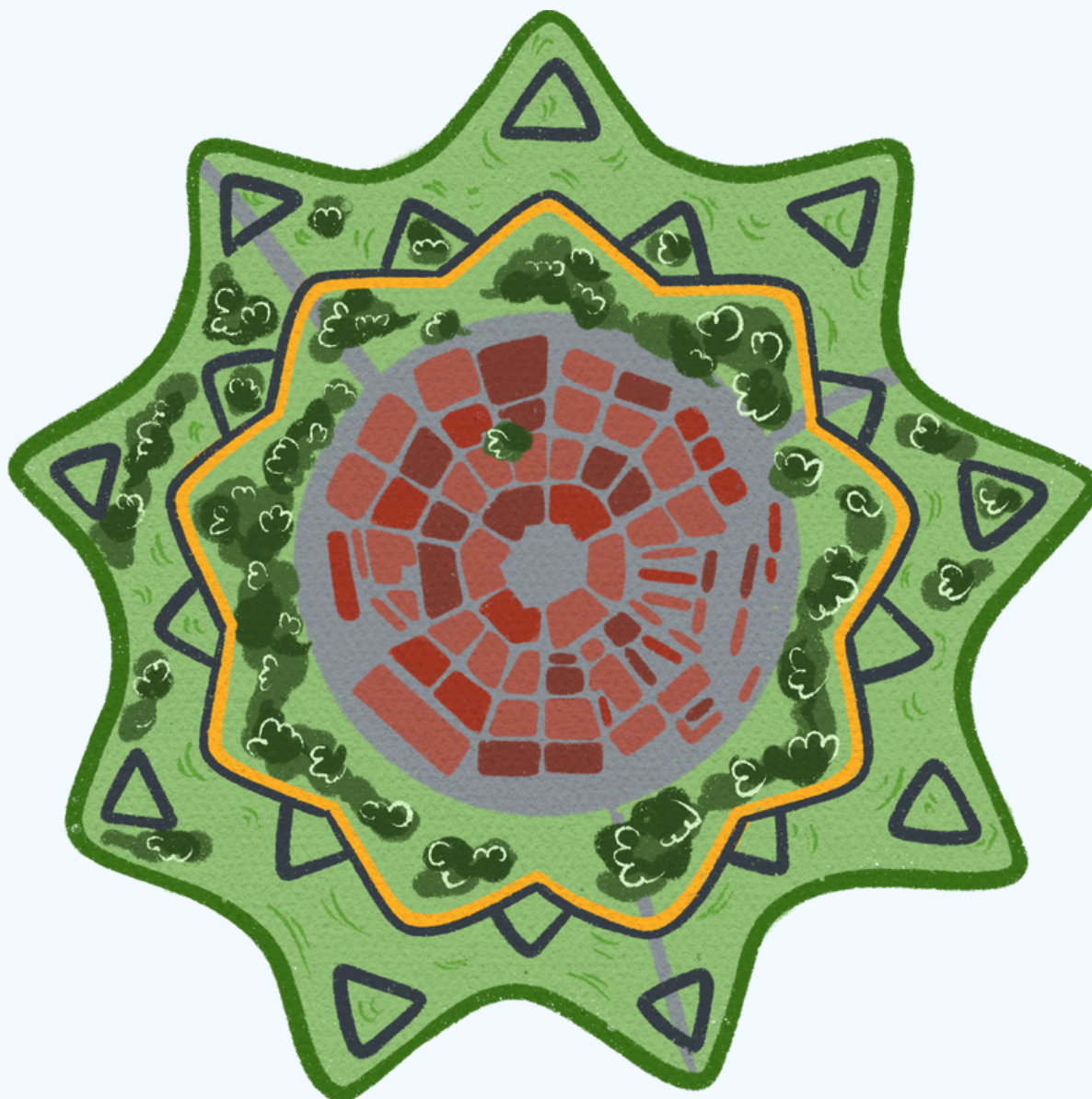
Art platform for persons with disabilities:

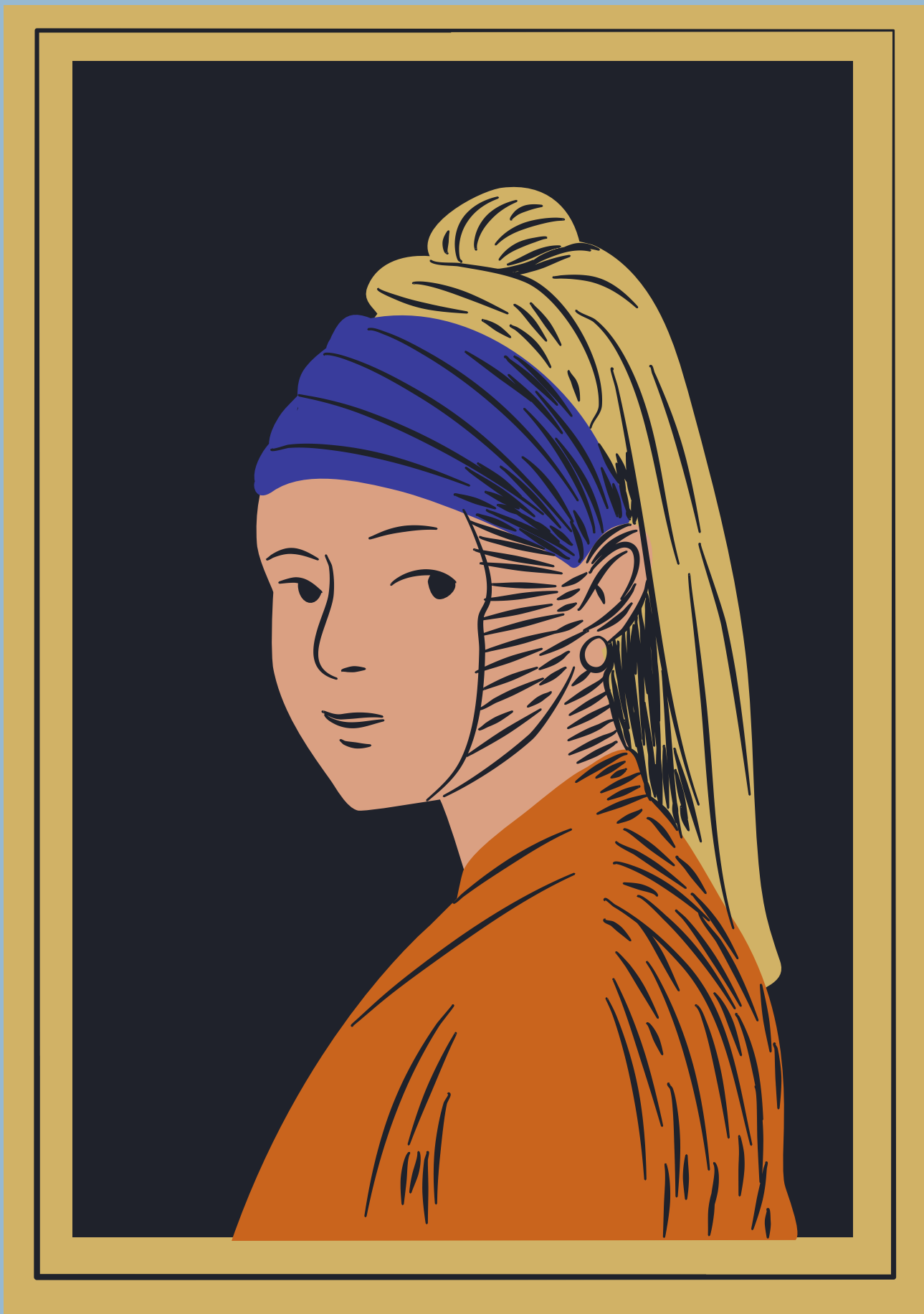
<https://weareunlimited.org.uk/resources/>

Making an event accessible: Accessibiliser un événement : le Guide - Les Dévalideuses (lesdevalideuses.org)

Making your website accessible:

<https://www.w3.org/WAI/>





Vairāk informācijas:

www.e-heritageproject.eu



LES APPRIMEURS



Co-funded by
the European Union